

Tóth István György:
Jövedelemeloszlás 1987 és 2005 között

(elektronikus verzió, készült 2006-ban)

A tanulmány eredetileg nyomtatásban megjelent:
Tóth István György (2006) „Jövedelemeloszlás 1987 és 2005 között”: in: *Társadalmi riport 2006*, Kolosi Tamás, Tóth István György, Vukovich György (szerk.). Budapest: TÁRKI, Pp. 42–64.

Jövedelemeloszlás 1987 és 2005 között

Tóth István György

A TÁRKI háztartásvizsgálatai 1992 óta követik a magyarországi jövedelemeloszlás változásait. Ez a tanulmány a 2005. évi vizsgálatból készített kutatási jelentés alapján foglalja össze a legfrissebb eredményeket (Tóth 2006). Először az egyenlőtlenségek nagyságának alakulásával foglalkozom. Utána néhány oksági magyarázatra teszek javaslatot.

1. Az egyenlőtlenségek szintjének változása

2005. évi vizsgálatunk legfontosabb eredménye, hogy összességében, bármilyen egyenlőtlenségi mutatót is vizsgálunk, legutóbbi, 2003-as vizsgálatunkhoz képest véve csökkentek az egyenlőtlenségek. Az egy főre jutó jövedelmek személyek közötti eloszlását tekintve (ami gyakorlatilag azt jelenti, hogy a jövedelem szerint sorba rendezett tízmillió emberből a legfelső és a legalsó egymillió átlagjövedelmeit vetjük össze egymással), azt láthatjuk, hogy ma az átlagjövedelmek aránya a 2003-ban jellemző 8 körüli értékről 7,6-ra súlylyedt. Valamennyi hasonló mutató (eltérő mértékben ugyan) bizonyos mértékű csökkenést mutat. Összességében az egyenlőtlenségi mérőszámok nagysága nagyjából megegyezik azzal, ami az 1996 és 2000 közötti időszakban jellemezte a magyar jövedelemeloszlást (*1. táblázat*).

Az egyes jövedelmi decilisekhez tartozó átlagjövedelmek egymástól eltérő mértékű növekedése (az alsó decilisek nagyobb mértékű és a felső decilisek alacsonyabb ütemű emelkedése) okozta együttesen azt, hogy a két szélső jövedelmi csoport közötti különbség a 2003-as kiugrás után a kilencvenes évek végét jellemző szintre csökkent.

1. táblázat. Az egy főre jutó háztartási jövedelmek személyek közötti eloszlásának fontosabb egyenlőtlenségi mutatói Magyarországon, 1987–2005

	1987	1992	1996	2000	2003	2005
Az egyes decilisek átlagjövedelmei (Ft)						
Alsó decilis	2 352	3 653	5 707	10 668	17 149	20 803
2.	3 161	5 612	8 751	16 278	26 177	31 108
3.	3 621	6 556	10 986	19 830	32 247	38 335
4.	4 043	7 293	12 855	23 210	38 097	44 948
5.	4 479	7 994	14 602	26 425	43 417	51 408
6.	4 944	8 711	16 325	29 712	48 441	57 260
7.	5 499	9 715	18 134	33 318	54 778	64 300
8.	6 208	11 112	20 737	38 276	63 190	73 726
9.	7 301	13 440	25 352	46 741	76 771	91 070
Felső decilis	11 014	21 776	42 835	80 752	138 885	158 497
Átlag	5 262	9 587	17 627	32 517	53 900	63 117
Fontosabb egyenlőtlenségi mutatók						
P10	61	60	48	51	49	51
P90	173	183	191	193	192	192
P90/P10	2,81	3,07	3,95	3,78	3,90	3,78
S1	4,5	3,8	3,2	3,3	3,2	3,3
S5+S6	17,9	17,4	17,5	17,3	17,1	17,1
S10	20,9	22,7	24,3	24,8	25,7	25,1
S10/S1	4,6	6,0	7,5	7,6	8,1	7,6
Robin Hood index	17,0	18,5	20,7	21,2	21,8	21,4
Gini-együttható	0,244	0,266	0,300	0,306	0,316	0,308
N	56 459	5 538	4 972	5 253	5 909	5 209

Forrás: KSH Jövedelemfelvétel, valamint Magyar Háztartás Panel (a továbbiakban MHP) (B) I–VI. hullámok és TÁRKI Háztartás Monitor 1998–2003 alapján Tóth (2005). Az 1992 és 2005 közötti években a feltüntetett év az adatfelvétel éve. A referencia időszak az előző év áprilisától az adott év márciusáig tart az 1992–2001. évi felvételekben és október–szeptember a 2003. és a 2005. évi felvételben.

Megjegyzés: P10 és S1 a legalsó jövedelemdecilis felső töréspontja, illetve átlaga, P90 és S10 pedig a legfelső decilis alsó töréspontja, illetve átlaga. A Robin Hood index a decilisek részese-dése alapján a teljesen egyenlő eloszlástól vett eltérést mutatja (hogy az összes jövedelem hány százalékát kellene átrendezni a teljes egyenlőség eléréséhez). Gini-együttható: a Lorenz görbére épülő eloszlási típusú egyenlőtlenségi mérőszám 0 (teljes egyenlőség) és 1 (teljes egyenlőtlen-ség) között.

Az egyes jövedelmi csoportok közötti távolság megítéléséhez, illetve annak becsléséhez, hogy a különböző jövedelmi csoportokba hányan tartoznak, a tizedek megállapításán kívül egy másik módszert is bevezethetünk. Vegyük a jövedelem szerint sorba rendezett tízmillió ember közül azt, aki pontosan középen helyezkedik el (tehát ő a jövedelemeloszlás mediánja), és vegyük az ő háztartása egy főre jutó jövedelmének a felét. Akinek ennél kevesebb van, a statisztikai hagyomány és a nemzetközi gyakorlat szerint, azokat szoktuk „szegénynek” tekinteni.¹ Nevezzük az 50% és 80% közötti jövedelemmel rendelkezőket „alsó-közép” osztálynak. Akik a medián jövedelem körüli plusz-mínusz 20%-os sávban helyezkednek el, őket tekintjük középrétegnek, akik a 120% és 200% közötti jövedelemmel rendelkeznek, azokat felső-közép rétegnek, és akik a medián 200%-ánál többel rendelkeznek, azokat nevezzük „jómódúnak”. A szóban forgó rétegekre vonatkozó népesség becsléseket a 2. táblázat foglalja össze a rendszerváltás kezdetétől napjainkig. Ebből az derül ki, hogy 1987 óta mind a szegények, mind pedig a jómódúak száma jelentősen növekedett. Miközben például 1987-ben a medián kétszerezésénél a népesség körülbelül 6%-a, mintegy 600 ezer fő rendelkezett többel, ma ennek a számnak a másfélszerese, azaz összesen körülbelül 900 ezer fő tartozik a jómódúak közé. Meg kell jegyezni, hogy a növekedés a különböző periódusok között változékonyságot mutat, a jómódúak száma a 2000-ig tartó emelkedés után 2003-ban mintha (kismértékben) csökkent volna, 2005-re viszont nagyjából változatlan szinten maradt. A szegények száma először az 1987 utáni periódusban 1996-ban érte el a csúcspontját, aztán 2000-ben csökkent, 2003-ban ismét emelkedett, most pedig a 2005-ös adatok szerint a szegények száma bár csökkent mintegy 136 ezerrel, de még mindig 40–50 ezerrel magasabb, mint 2000-ben volt.

A nemzetközi statisztikai összehasonlítások az egy főre jutó jövedelmek kategóriái mellett gyakran használnak más definíciókat is a háztartástagok jövedelmeinek jellemzésére. Ennek hátterében az áll, hogy a különböző méretű háztartások megélhetéséhez szükséges költségek a háztartás méretével nem azonos arányban növekszenek, ennél fogva a pótlólagos háztartástagokat egy bizonyos egynél kisebb együtthatóval korrigált fogyasztási súly segítségével veszik tekintetbe. Az ezzel az eljárással számított ún. ekvivalens jövedelmek fontosabb mutatóinak eloszlását mutatja a 3. táblázat. Az adatok

¹ A kötet szegénységgel foglalkozó részletes elemzése (Gábor András és Szivós Péter tanulmánya, ld. a kötet 204–228. oldalát) most először az EU által ajánlott módszertan szerint közli a szegénységi adatokat. Az ő tanulmányuk egyfelől az alkalmazott ekvivalencia skálát, másfelől pedig a szegénységi küszöbértéket tekintve különbözik az itt közöltektől, a főbb üzenetek tekintetében viszont nem.

ennek a jövedelemdefiníciónak a segítségével is konzisztensen jövedelem-egyenlőtlenség-csökkenést mutatnak 2003 és 2005 között, bár ebben a nemzetközi standardok között tett összevetésben nem minden mutató mutat ugyanakkora visszaesést, mint azt az egy főre jutó jövedelmek esetében láttuk.

2. táblázat. *Empirikus becslés az egyes jövedelmi kategóriák létszáma, 1987–2005 – az egy főre jutó jövedelem medián értékének százalékában meghatározott csoportok (% , ezer fő)*

	1987	1992	1996	2000	2003	2005
Százalékos megoszlás						
„Jómódúak” (akiknek a medián kétszeresénél több a jövedelme)	6	7	9	9	9	9
„Felső-középréteg” (medián 120–200%)	27	25	23	25	25	25
„Középréteg” (medián 80–120%)	39	42	35	34	34	33
„Alsó középréteg” (medián 50–80%)	24	20	21	23	22	24
„Szegények” (50% alatt)	4	6	12	9	11	10
<i>Összesen</i>	<i>100</i>	<i>100</i>	<i>100</i>	<i>100</i>	<i>100</i>	<i>100</i>
Népességbecslés, ezer fő						
„Jómódúak” (akiknek a medián kétszeresénél több a jövedelme)	599	737	919	920	882	899
„Felső-középréteg” (medián 120–200%)	2848	2583	2415	2596	2546	2514
„Középréteg” (medián 80–120%)	4120	4326	3654	3424	3418	3342
„Alsó középréteg” (medián 50–80%)	2533	2085	2136	2351	2191	2373
„Szegények” (50% alatt)	410	643	1197	930	1105	969
Szegénységbecslés*, alsó és felső határok, ezer fő						
Felső	432	700	1299	1004	1182	1047
Alsó	398	583	1105	849	1030	887
<i>Népesség az év elején összesen, ezer fő</i>	<i>10 509</i>	<i>10 374</i>	<i>10 321</i>	<i>10 222</i>	<i>10 142</i>	<i>10 096</i>

Forrás: 1987: KSH Jövedelemfelvétel; 1992, 1996: MHP; 2001, 2003, 2005: TÁRKI Háztartás Monitor.

*Standard hiba alapján, 95%-os megbízhatósági szinten.

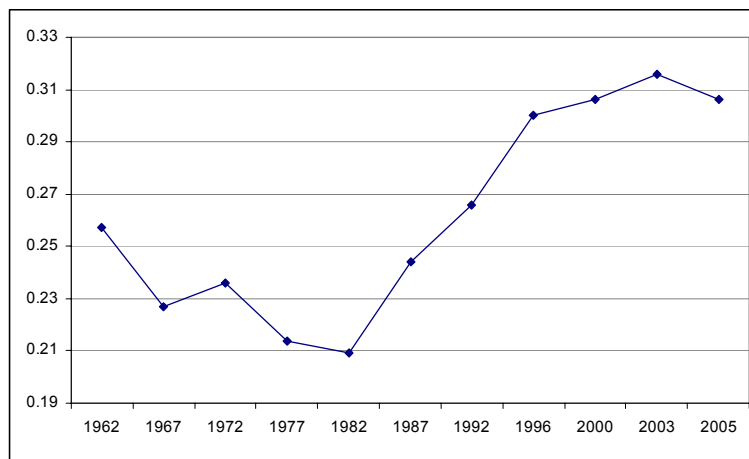
3. táblázat. Ekvivalens ($e=0,73$) jövedelmek személyi eloszlása 1987 és 2005 között a jövedelemeloszlás különböző részeire érzékeny mutatók alapján

	1987	1992	1996	2000	2003	2005
Felső sávra érzékeny mutatók						
P90/P50	1,69	1,86	1,90	1,92	1,92	1,91
GE(2)	0,116	0,168	0,236	0,207	0,261	0,260
A(0,5)	0,046	0,059	0,071	0,072	0,078	0,073
Középső sávra vagy az eloszlás két szélére szimmetrikusan érzékeny mutatók						
S10/S1	4,55	5,52	6,62	6,63	7,30	6,68
P90/P10	2,8	3,1	3,6	3,5	3,58	3,42
GE(0)	0,092	0,119	0,143	0,147	0,156	0,145
GE(1)	0,097	0,127	0,156	0,155	0,175	0,163
Gini- együttható	0,236	0,263	0,290	0,292	0,302	0,291
A(1)	0,088	0,112	0,133	0,137	0,144	0,135
Alsó sávra érzékeny mutatók						
P10/P50	0,60	0,59	0,54	0,55	0,54	0,56
A(2)	0,164	0,219	0,244	0,294	0,259	0,243

Forrás: 1987: KSH Jövedelemfelvétel; 1992, 1996: MHP; 2001, 2003, 2005: TÁRKI Háztartás Monitor.

Érdeemes a jövedelemegyenlőtlenség és a szegénység alakulására vonatkozó értékelésünket három szempontból finomítani. Az első a történeti perspektíva. Az 1. ábra 1962-től kezdődően mutatja a jövedelemegyenlőtlenségek alakulását a népesség egy főre jutó jövedelmeire vonatkozóan. Ebből azt láthatjuk, hogy 1962 és 1982 között egy, a hetvenes években megfigyelhető és alapvetően az új gazdasági mechanizmus hatásainak tulajdonítható kiugrástól eltekintve a szocializmus időszakában csökkenő tendenciát mutatott. A nyolcvanas évek során már elkezdődött a jövedelmi különbségek növekedése, döntően az először csak a gmk-k és a megtúrt egyéb magánvállalkozások térhódítása, illetve a szocialista gazdasági rendszer általános szétesése közepette. Ezután 1987 és 1992 között, illetve az azután következő négy évben egy jelentős növekedési periódus következett be, döntően a foglalkoztatási átrendeződés, illetve a gazdaság szerkezeti és tulajdonosi átrendeződésének következtében. A kilencvenes évek második felében lényegében az egyenlőtlenségek stagnálását láthattuk, majd a 2003-as kiugrást követően idén a kilencvenes évek végének szintjére való visszaesést figyelhetjük meg.

1. ábra. Az egy főre jutó háztartási jövedelmek személyek közötti eloszlása alapján számított Gini-együttható alakulása, 1962–2005



Forrás: 1962–1987: KSH Jövedelem Felvételek alapján Atkinson–Micklewright (1992: HII. táblázat); 1992–1996: MHP I–VI. hullámai; 2000–2005: TÁRKI Háztartás Monitor.

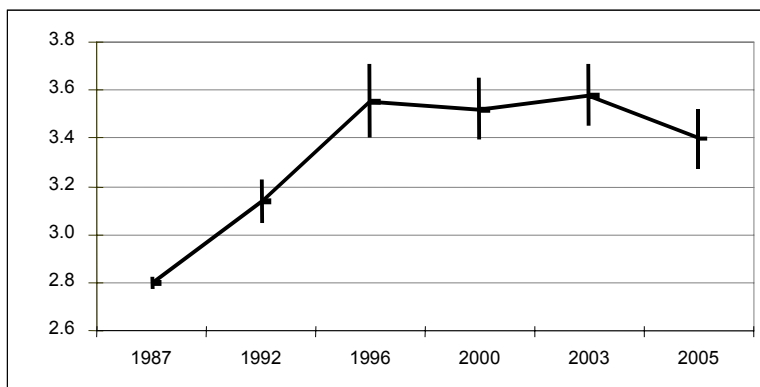
A másik finomítást szolgáló megjegyzés a mintavétellel és a mintanagysággal kapcsolatos. Mint minden mintavételre alapozott társadalomtudományi vizsgálat esetében a hasonló célú jövedelmi és munkaerő-piaci vizsgálatokhoz képest viszonylag kicsi, összesen 2000 körüli háztartást felölelő TÁRKI Háztartás Monitor vizsgálat esetében is az adott mutatók megfigyelt értékét jelentősen befolyásolhatja e felvételek statisztikai (mintavételi és nem mintavételi) hibája. A mintavételi hiba gyakorlatilag azt jelenti, hogy ha egy adott időpillanatban ugyanabból a sokaságból száz különböző mintát vennénk, akkor a száz mintából számított egyenlőtlenségi mutatók azon érték körül szóródnak, amelyet a népesség minden tagjának megfigyelésével kaphatnánk. A statisztikában szokásos fogalomhasználattal megbízhatósági intervallumnak azt a tartományt nevezik, amely a teljes népességben megfigyelhető érték körül olyan távolságra helyezkedik el, amelybe 100 mintavételből 95 esetben a számított mutató beleférne. Ilyen bizonytalanságai nemcsak a közvélemény-kutatási adatoknak vannak, hanem a jövedelembecsléseknek és a jövedelmek egyenlőtlenségi mérőszámainak is. Ha két különböző időpontban megfigyelt értékek megbízhatósági intervallumai egymást átfedik, akkor azt mondhatjuk, hogy statisztikai értelemben a két érték között

nincs lényeges eltérés, ha ezek az intervallumok nem fednek át, akkor mondhatjuk azt, hogy statisztikai értelemben is szignifikáns változást figyelhettünk meg. A 2. táblázat alján ennek alapján állapíthattuk meg a szegénység alsó és felső becslését: eszerint 2005-ben a szegények száma (az egy főre jutó mediánjövedelem felénél meghúzott szegénységi küszöb alapján) 890 ezer és 1050 ezer között van. A 2. ábra az ilyen típusú megbízhatósági intervallumokat mutatja egyes 1987 és 2005 közötti évekre vonatkozóan az összes jövedelem egyenlőtlenségét jellemző Gini-mutató, a legfelső és legalsó jövedelmi tized jövedelemátlagának aránya és az ún. P90/P10 arány (vagyis a legfelső decilis „legszegényebb” és a legalsó decilis „leggazdagabb” tagjának jövedelemaránya) esetében. Ez alapján azt láthatjuk, hogy a megbízhatósági intervallumok viszonylag jelentős átfedése miatt a 2005-ös, az S10/S1 mutatóval és a Gini-együtthatóval mért jövedelemegyenlőtlenség mértéke a 2000. évi és az 1996. évi értékektől nem tér el szignifikánsan, valószínűsíthetően alacsonyabb azonban a 2003-as értékeknél. A P91/P10 mutatók értékeire vonatkozóan hasonló megállapításokat tehetünk, bár ebben az esetben a 2005-ös érték és a megelőző három adatponthoz tartozó konfidencia-intervallumok között egyaránt kisebb az átfedés.

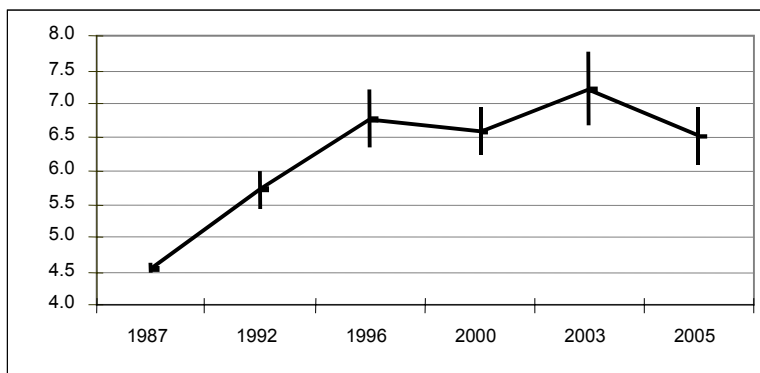
A harmadik szempont a népesség összlétszámának és összetételének változása. A magyar népesség összlétszáma 1987 és 2005 között mintegy 413 ezer fővel csökkent. Akkor tehát, amikor például a szegények száma egyik évről a másikra csökken vagy növekszik, az mindig két hatásnak tudható be. Egyfelől változik a teljes népesség létszáma, másfelől pedig változik a szegénységi ráta. 1987 és 1992 között például a szegények száma a becslés középértékét tekintve mintegy 226 ezer fővel növekedett. Ha időközben a népesség abszolút száma nem csökkent volna, akkor a szegények száma 1992-ben, változatlan szegénységi ráta mellett mintegy 8 ezer fővel magasabb lett volna a mért értéknél. Ugyanígy, 2003 és 2005 között azt mondhatjuk, hogy a két időpont között a szegények számában mért mintegy 136 ezer fős csökkenést részben a szegénységi ráta csökkenése (–132 ezer fő), részben pedig a népesség számának csökkenése (–3 ezer fő) okozta.

2. ábra. Egyes egyenlőtlenségi mutatók megbízhatósági intervallumai 1987 és 2005 között – a személyi ekvivalens jövedelmek személyi eloszlása alapján

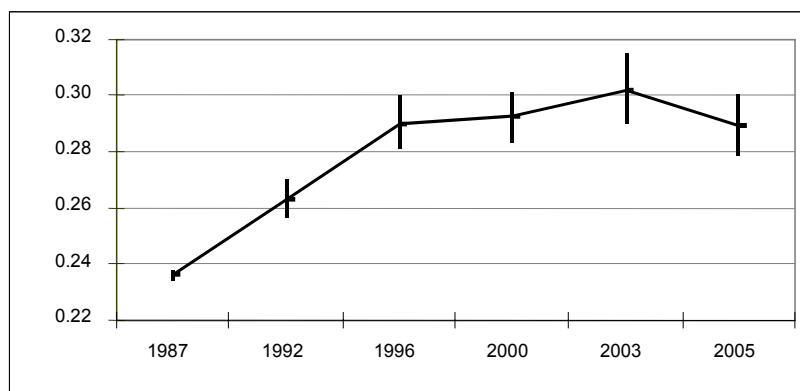
2.1. ábra. A legfelső decilis alsó töréspontja és az alsó decilis felső töréspontjának aránya (P90/P10)



2.2. ábra. A legfelső és a legalsó decilisek jövedelemátlagainak aránya (S10/S1)



2.3. ábra. Gini-együttható

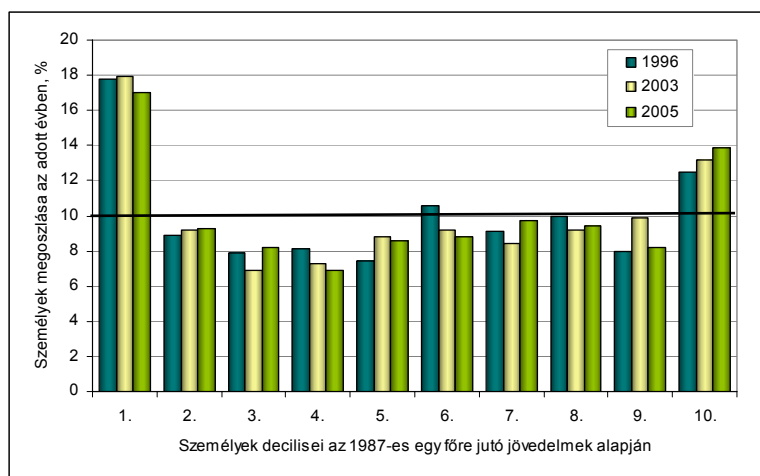


Megjegyzés: Minden becslés az ekvivalens jövedelmek eloszlására vonatkozik, 95%-os megbízhatósági szinten. A Gini-együttható, a P90/P10 és az S10/S1 esetében 1000 ismétléses Stata bootstrap becslés, a szegénységi ráta becslése a standard hiba alapján történt.

A közpolitikai vitákban sokszor kerül elő a társadalom polarizálódásának tézise. Ez alatt sokan sokfélét értenek, mi itt a fogalom egy lehetséges szakmai interpretációját adjuk. Vegyük az összes egy főre jutó jövedelem alapján sorba rendezett személyt 1987-ben. Vizsgáljuk meg, hogy közülük mennyi az egyes decilisek töréspontjaiban elhelyezkedők jövedelme. Nézzük meg ezután, hogy hány-szorosára nőttek a népesség középső tagjának (a medián személynek) a jövedelmei egy későbbi időpontban (esetünkben 1996-ban, 2003-ban és 2005-ben). A következő lépésben defláljuk a decilishatárokat ezzel a szorzóval. Ez után nézzük meg, hogy a kiválasztott későbbi időpontban hányan élnek az 1987-es decilishatárok így standardizált szintjei között! Ha a társadalom középső decilisei „kiürülnek”, a szélső decilisekben pedig megnő a személyek száma, akkor ez azt jelenti, hogy nőttek a egyenlőtlenségek, lezajlott bizonyos mértékű polarizálódás a társadalomban. A 3. ábra ezt mutatja 1996, 2003 és 2005 viszonylatában. Az ábrán áthúzó vízszintes vonal mutatja, hogy ha nem történt volna változás a mediánhoz képest vett decilishatárok relatív értékeiben, akkor értelemszerűen minden időpontban a népességnek pontosan 10%-a tartozna az egyes tizedekbe. Láthatjuk, hogy a vizsgált három időpontban a népesség 17–18%-a él annál alacsonyabb relatív jövedelemből, mint amiből 1987-ben a népesség alsó 10%-ának „leggazdagabb tagja” élt. Ezzel szemben az utóbbi három időpontban a népesség 12–

14%-a él annál magasabb relatív jövedelemből, mint amiből 1987-ben a népesség felső 10%-ának „legszegényebb tagja” élt. A társadalom polarizáltsága 1996 és 2005 között csak kismértékben változott, valamelyest csökkent a szegények és növekedett a gazdagok aránya.

3. ábra. Személyek megoszlása az 1987-es egy főre jutó jövedelmi decilisekben, 1987-re deflált adott évi jövedelmeik alapján (%)



2. A jövedelemeloszlás változásának oksági magyarázatai:
 néhány nem túlzottan jól kidolgozott hipotézis

Eddig tartott a jövedelemeloszlás változásainak ismertetése. A tények megállapításán túl azonban legalább ennyire fontos megmagyarázni, hogy miért alakultak úgy az egyenlőtlenségi mutatók, ahogy azokat az előző fejezetben bemutattuk. Erről lesz szó ebben az alfejezetben.

A jövedelemeloszlás magyarázataira számos hipotézis született a szakirodalomban és ezeken kívül több népszerű elképzelés fogalmazódik meg a közvéleményben is. Nagyon nehéz azonban a konkrét oksági láncokat megtalálni a hipotézisek és a konkrét egyenlőtlenségi mutatók alakulása között. Ez három ok miatt különösen nehéz. Egyfelől maguk a hipotézisek nem túlzottan pontosan kidolgozottak, másfelől az egyenlőtlenségi mutatók alakulása mögött általában több egymással bonyolult kapcsolatban levő ok húzódik meg;

harmadsorban pedig azért, mert a háztartások jövedelmei a demográfiai szempontból sokféleképpen háztartásokba rendeződő egyének jövedelmeiből tevődnek össze, ráadásul az egyéni szintű jövedelmek is több elemből állnak össze. Így a mérési szintek és a jövedelem-elemek kombinációnak változása önmagában is okozhat eltérést az egyenlőtlenségek szintjében. De vegyünk sorra néhány népszerű hipotézist!

A legtöbbet hivatkozott magyarázat a gazdasági növekedés és a jövedelemeloszlás közötti összefüggésre vonatkozott. Ha a gazdasági növekedést a bruttó nemzeti termék éves változásával mérjük, a jövedelemeloszlást pedig az egyes háztartások közötti egyenlőtlenségek alapján becsüljük, akkor a kettő közötti közvetítő csatornák hatásmechanizmusáról kell, hogy legyen valamilyen elképzelésünk. Célszerűbb azonban, hogy ehhez az egymással versengő makroökonómiai iskolák közül a reális gazdasági ciklusok elméletének ajánlása szerint a mikroszereplők viselkedéséből induljunk ki. A nemzeti össztermék (aminek létrehozása a munka, a tőke és a termelékenység által meghatározott függvény szerint alakul) változása alapvetően annak köszönhető, hogy az egyes szereplők miképpen reagálnak a technológiai platformváltozásokra. Ha egy adott ágazat kibocsátása iránt megnövekszik a kereslet, akkor ez (az időszak elején mindenképpen) megváltoztatja az ágazat jövedelmezőségi viszonyait, és ennek következtében az adott ágazatban dolgozók bérei is megemelkedhetnek. Ebből világos, hogy a jövedelemeloszlást (ami végső soron a bérek eloszlásából következik) nem lehet közvetlenül a GDP változásából levezetni, hanem úgy kell felfognunk, hogy a GDP változása és a jövedelemeloszlás változása ugyanannak a tényezőnek (tehát bizonyos ágazatok kibocsátása iránti kereslet megváltozásának) a következménye.

Ezen túl természetesen az állami újraelosztásnak is megvan a maga szerepe a jövedelemeloszlásban. Először is az adott időszakban alkalmazott adópolitika eltérítheti az ágazatok jövedelmezőségét, másfelől pedig a központosított jövedelmek újraelosztása módosíthatja a kialakult jövedelemeloszlást. A GDP egyik része válik csak lakossági jövedelemmé, a másik, központosított része lehet, hogy hosszú távon a lakosság jólétét szolgálja, de rövid távon nem vagy csak közvetetten jelenik meg a jólét elemeként (pl. infrastrukturális beruházások formájában). A GDP változása tehát egy gazdaságpolitikai döntéstől függően megy át vagy nem megy át lakossági jövedelemképzésbe. Továbbmenvé: ha az országban növekszik az össztermék, akkor az azért van, mert a vállalatok többet termelnek, ami lehet, hogy a megnövekedett foglalkoztatottságnak, de az is lehet, hogy a termelékenység-növekedésnek az eredménye. Ennélfogva a gazdasági növekedés a háztartásokhoz, elsősorban a munkaerőpiacon keresztül jut el; vagy úgy, hogy növekszik a foglalkozta-

tottság, vagy úgy, hogy bizonyos munkaerő-piaci csoportok jövedelme emelkedik. És akkor csak most jutottunk el ahhoz a kérdéshez, hogy ez a jövedelemnövekedés milyen eloszlásban valósul meg. A GDP és a jövedelemeloszlás közötti kapcsolat tehát egy fekete doboz, aminek a belsejéről nagyon keveset tudunk.

A magyar növekedési és foglalkoztatási adatok hosszú távú, 1962 és 2003 közötti időszaka szerint azt találtuk, hogy a reáljövedelmek emelkedési periódusában, amikor mindez a foglalkoztatás bővülésével is párosult, tartósan és erőteljesen csökkentek az egyenlőtlenségek. Amikor a reáljövedelmek bővülése nem járt együtt jelentős foglalkoztatás-bővüléssel, akkor a jövedelem-egyenlőtlenségek növekedtek. Amikor viszont a foglalkoztatás és a reáljövedelmek egyaránt és jelentősen csökkentek, a jövedelemegyenlőtlenségek erősen nőttek (Tóth 2005: 152). A 2000 és 2005 közötti időszakban nagyon lassú foglalkoztatás-bővülés és évről évre rendkívül hektikus reáljövedelemalakulás közepette előbb nőttek, majd csökkentek a jövedelemegyenlőtlenségek. Ennél konkrétabb és pontosabb magyarázatokat adni a növekedés és az egyenlőtlenségek elmúlt öt évben tapasztalat alakulására messze meghaladná egy ilyen rövid elemzés kereteit.

A következőkben két szempontból nézzük meg az egyenlőtlenségek csökkenésének lehetséges okait. Az egyik esetben azt vizsgáljuk, hogy a különböző jövedelem-elemek eloszlási mintái (vagyis a jóléti újraelosztás mechanizmusai) hogyan módosították a piacon generált jövedelmek szóródását. Ezután a háztartások összjövedelmeit a különböző társadalmi-demográfiai csoportok körében vizsgáljuk és azt keressük, hogy a szóródást milyen mértékben magyarázhatják az egyes társadalmi-demográfiai dimenziókban bekövetkezett változások.

2.1. A jövedelmek összetételének és a társadalmi jövedelmek rétegeloszlásának változása

A háztartásba beérkező különféle jövedelmeket nagyjából négy kategóriára oszthatjuk. A piaci jövedelmek tartalmazzák a munkaerő-piaci résztvevők kereseteit, valamint a tőkepiacon szereplők által élvezett tőkehozadék típusú (kamatok, osztalékok stb.) jövedelmeket. Az efféle jövedelmek részaránya a háztartások összjövedelmében 2000 és 2005 között valamelyest csökkent. Ez a csökkenés eltérő mértékű volt a különböző szerkezetű háztartásokban, természetesen elsősorban azokat érintette, ahol a háztartásfő foglalkoztatott, de rajta kívül nincs más foglalkoztatott azok között, akikkel megosztja a jöve-

delmét. Hozzá kell tenni, hogy az ilyen típusú háztartásoknak az aránya 2000 és 2005 között még ráadásul emelkedett is.

A következő fontos jövedelemtípus az ún. társadalombiztosítási jövedelmek csoportja. Ebbe a kategóriába a foglalkozási viszonyhoz kötődő és összegében többé-kevésbé a korábbi keresetekhez igazodó ellátások tartoznak (nyugdíjak, munkanélküli járadékok, anyasági támogatások, egyebek). E támogatások közül a nyugdíjak aránya összességében viszonylag jelentősen emelkedett, a többiek szerepe a jövedelmi csomagban lényegében nem változott. Ennek köszönhetően ma már azokban a háztartásokban, ahol a háztartásfő nyugdíjas és nincs foglalkoztatott a jövedelmet megosztók között, az összjövedelem több mint 90%-a nyugdíj.

A szociális jövedelmek közé azokat az ellátásokat soroljuk, amelyeknek az odaítélési kritériuma vagy valamilyen demográfiai jellemző (családi pótlék), vagy a család jövedelmi szintje (segélyek). Összességében az ilyen típusú jövedelmek részaránya a teljes jövedelmi csomagban nem változott, csak a munkanélküli vagy inaktív háztartásfőjű háztartások összjövedelmében emelkedett meg. (Ők viszont a népességen belül 2005-ben valamivel kevesebben vannak, mint 2000-ben voltak).

A fent említett nagyobb jövedelmi kategóriák belső egyenlőségének vizsgálata az állami újraelosztás fontos jellemzőire világíthat rá. A piaci jövedelmek egyenlőtlenségét jellemző ún. Gini-együttható értéke 2000 táján volt a rendszerváltás óta a legmagasabb. Azután ez a mutató 2003-ra jelentősen csökkent, és 2005-ben változatlan szinten maradt (4. táblázat). Ennek köszönhető, hogy az összes állami újraelosztás előtti jövedelem (keresetek, tőkehozadék, egyéb háztartási jövedelmek) egyenlőtlensége lényegében szintén változatlan 2000 óta. Rátérve az állami újraelosztásból származó jövedelmek szóródására azt láthatjuk, hogy a szociális jövedelmek egyenlőtlensége növekedett, a társadalombiztosítási jövedelmeké viszont csökkent. Mindkét jelenség összességében az összjövedelem csökkentése irányába hat (hiszen, ha a szociális jövedelmek egyenlőtlensége növekszik, akkor az vélhetően elsősorban az alacsonyabb jövedelmi kategóriákba történő koncentrációt jelzi, míg a társadalombiztosítási jövedelmek egyenlőtlenségeinek csökkenése a nyugdíjak, munkanélküli járadékok szóródásának összenyomódásával társítható). Mindebből fakadóan az összes újraelosztás utáni jövedelem egyenlőtlensége mind az imputálás (a hiányzó jövedelmek pótlására szolgáló eljárás) előtti, mind pedig az ez utáni (vagyis az összes becsült háztartási) jövedelemre vonatkozóan csökkent. 2005-ben ennek az egész népesség összes háztartására vonatkozó becslése 28,4-es értéket mutat.

4. táblázat. Egyes háztartási jövedelem-elemek és ezek összegének egyenlőtlenségei, 1992–2005 – Gini-együtthatók (%)

	1992	1996	2000	2001	2003	2005
Piaci jövedelmek	46,6	50,1	54,8	52,4	45,2	45,0
Egyéb nem állami	64,3	65,8	70,1	73,9	85,9	74,3
Újraelosztás előtti jövedelmek	47,2	50,4	55,4	53,3	53,5	52,3
Szociális jövedelmek	37,3	37,9	40,6	43,6	45,7	47,3
Társadalombiztosítási jövedelmek	31,8	37,9	37,1	39,8	39,1	36,1
Újraelosztás előtti+szociális jövedelmek	45,1	48,4	53,3	51,6	53,5	51,7
Imputálás előtti jövedelmek összesen	29,5	30,8	33,0	33,1	36,7	32,8
Imputálás utáni összes, ekvivalens jövedelmek/háztartás	26,7	28,4	29,6	29,7	32,2	28,4

Forrás: 1992 és 1996: Magyar Háztartás Panel (A), I–IV. hullám; 1998–2005: TÁRKI Háztartás Monitor.

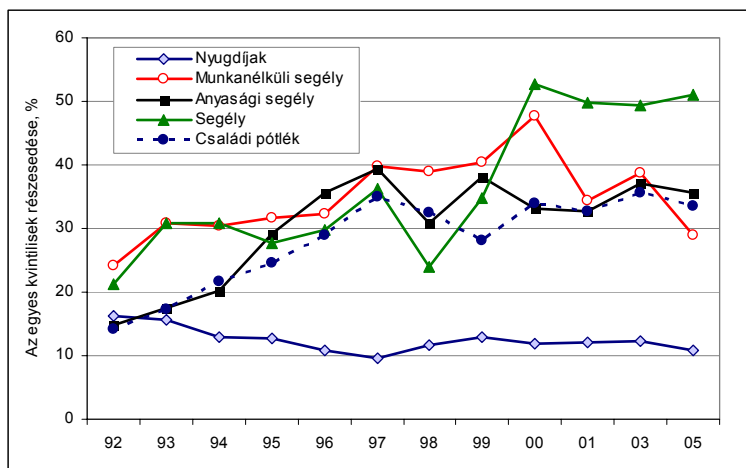
Megjegyzés: A táblázatban a Gini-együtthatók mindig a háztartások egy fogyasztási egységre jutó, nem nulla jövedelmeinek koncentrációját mutatják. Mérési egység: háztartás.

Transzfer előtti jövedelmek = piaci jövedelmek (munkából és vagyomból származó) + más nem állami juttatások.

A fontosabb társadalombiztosítási és szociális jövedelmek rétegeloszlását abból a szempontból is megítélhetjük, hogy az adott ellátástípusból mennyi jut az összes jövedelem alapján definiált legalsó 20%-hoz. Ezt mutatja a 4. ábra, amelyből az 1992 és 2005 közötti időszakra vonatkozóan egy sajátos történet olvasható ki. Ma összességében a nyugdíjak kivételével (amelyek egy speciális kategóriát alkotnak) a többi ellátás lényegesen nagyobb arányban jut el az alsó jövedelmi ötödhöz, mint 1992-ben. Már nagyjából az ezredforduló óta az összes segély mintegy 50%-a koncentrálódik a legalsó jövedelmi ötödnél. Megjegyzendő, hogy további egyharmadnyi segély kerül a következő két jövedelmi ötödbe és viszonylag kevés jut a lakosság legfelső 40%-ához. Ezért emeltük ki két évvel ezelőtt, hogy igazából a társadalmi jövedelmek további célzásával kapcsolatos igények (amelyek egyébként sűrűn felmerültek a kilencvenes évek közpolitikai vitáiban) igazán reálisan már nem indokolhatók (Tóth 2004b). A családi pótlék a kilencvenes évek második felének némi megtorpanása után enyhén emelkedő

ütemben jut el a legalsó jövedelmi ötödbe (ami persze részben a gyermekesek szegénységének alakulásával függ össze). Nagyjából hasonló tendenciát mutat az anyasági támogatások rétegeloszlása is. Ennél lényegesebb viszont a munkanélküliségi járadékok rétegeloszlása. Ezek az ellátások ugyanis 1992 és 2000 között növekvő arányban jutottak a legszegényebb ötödhöz, azóta azonban az alsó 20% részesedése a munkanélküliségi járadékokból meredeken zuhanni látszik (a 2000-es évben jellemző csaknem 50%-os arányból 2005-ben 30% alá esett).

4. ábra. Az alsó (ekvivalens jövedelem alapján meghatározott) népességötöd részesedése az egyes társadalmi jövedelmekből, 1992–2005 (%)



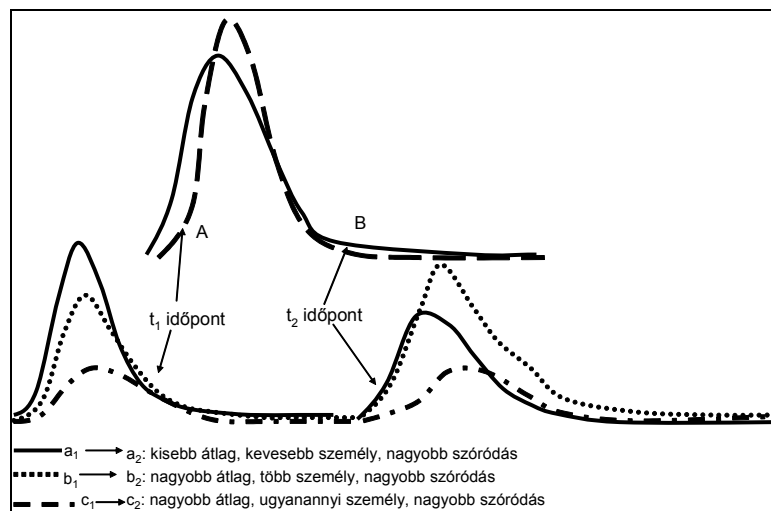
2.2. A jövedelemegyenlőtlenségek tényezőkre bontása társadalmi csoportok szerint

Az egyenlőtlenségi mutatók egy része additív módon tényezőkre bontható, ami azt jelenti, hogy egy adott népességben az egész népességre vonatkozó egyenlőtlenség mutatója előállítható egymást kölcsönösen kizáró résznépességek mutatóinak összegeként. Az elmúlt évekhez hasonlóan most is az „átlagos logaritmi-kus eltérés” (MLD) mutatót használjuk a tényezőkre bontáshoz.² A tényezőkre

² Az eljárás matematikáját részletesen tartalmazza Tóth (2004a).

bontást vizuálisan jól megfogható módon, stilizáltan ábrázolja az 5. ábra. Vegyünk két időpontot (t_1 és t_2) és ábrázoljuk e két eloszlás sűrűségfüggvényét (A és B) ebben a két időpontban. Ha a népességet három kisebb csoportra osztjuk (a_1 és a_2 , b_1 és b_2 , illetve c_1 és c_2) mindkét időpontban, és ennek a három részcsoporthoz a sűrűségfüggvényét is ábrázoljuk, akkor egy, a tényezőkre bontás módszerét intuitíven jól megragadó prezentációhoz jutunk. Ha a két időpont között megváltozik a teljes népesség eloszlása (konkrét példánkban ez azt jelenti, hogy az A görbéhez képest B görbe laposabb, balra sűrűsödő és jobbra elnyúló lett), akkor az lényegében három különböző tényezőnek köszönhető. Megváltozhatott a két alcsoport jövedelemátlagának az egymáshoz képest vett eltérése (ezt illusztrálja például az a_1 , b_1 , c_1 és az a_2 , b_2 , c_2 görbék modális értékei közötti távolság növekedése). Ezenkívül megváltozhatott az egyes részcsoporthoz tartozó belső jövedelemeloszlása (az ábrán ezt illusztrálja az a_1 , illetve b_1 , valamint az a_2 , illetve b_2 görbék megváltozott csúcsossága). Végezetül pedig megváltozhatott az egyes résznépességek teljes népességen belüli számbeli aránya. Ezt az egyes (például az a és b görbék) alatti terület nagyságának a változása illusztrálja. Szakszerűbben megfogalmazva: a két időpont között megváltozhatott az egyes alcsoportok közötti szórás, az adott alcsoportokon belüli szórás és a népesség szerkezete.

5. ábra. A jövedelemeloszlás egyenlőtlenségének dekompozíciója két időpontban, három résznépesség esetén (stilizált eloszlás)



Megjegyzés: A stilizált ábrázolás alapja az 1987-es és 2000-es jövedelemeloszlás (A és B eloszlások) dekompozíciója településtípusok szerint (a: falu, b: város, c: Budapest).

A továbbiakban az első csoportközi, a második csoporton belüli egyenlőtlenségváltozásnak, a harmadikat pedig strukturális hatásnak fogjuk nevezni.³ A népesség egyes kiválasztott alcsoportjaira vonatkozóan elkészített elemzés eredményeiből a következőket láthatjuk:

1. A két utolsó vizsgált időpont (2000 és 2005 között) néhány csoportban növekedett a jövedelmek belső szórása. Ezt találtuk a budapestiek, a 36–59 éves háztartásfők, a középfokú végzettségűek között, és azon háztartásokban élők között, ahol a háztartásfőn kívül nincs más foglalkoztatott, továbbá a gyermektelenek és a kétgyermekesek között.

2. Csökkent a szórás a 35 év alatti háztartásfővel rendelkező háztartások tagjainak csoportjában, a női háztartásfők háztartástagjainak csoportjában, az alapfokú végzettségűek, az egygyermekesek, a három- és többgyermekesek, valamint a cigányok között.

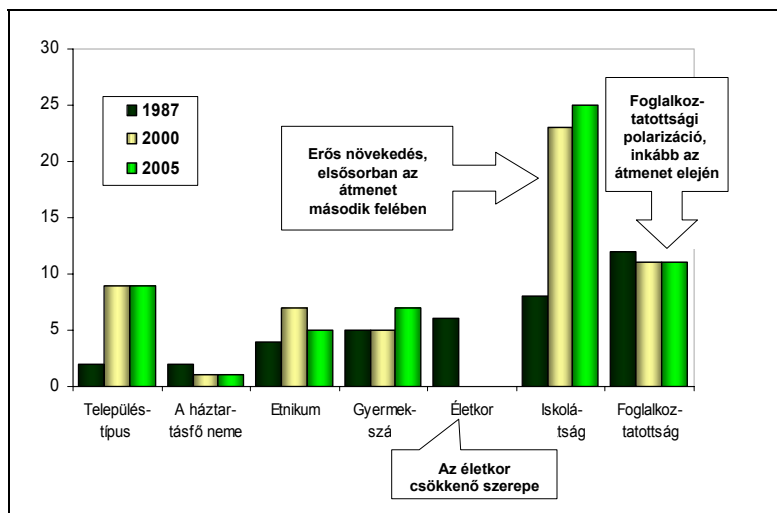
3. Az átlaghoz képest vett relatív jövedelmi helyzetet tekintve romlott a 35 év alatti háztartásfők háztartásaiban élők helyzete, valamint azoké a nyugdíjas háztartásoké, ahol van foglalkoztatott. Egyértelműen javult viszont a cigány háztartásban élők relatív jövedelmi helyzete.

Ezekből a változásokból elég nehéz valamiféle szisztematikus következtetést levonni. Egyedül az a magyarázat kínálkozik, hogy a jövedelemeloszlás valamilyen szempontból vett széleihez tartozó társadalmi csoportok (ezt láthattuk a fenti 2. pontban felsorolt csoportok esetén) szórásának csökkenése okozhatta a teljes egyenlőtlenségek csökkenését.

Összességében a tényezőkre bontás módszerével a csoportok közötti egyenlőtlenségek alakulását vizsgálva azt látjuk, hogy 1987 és 2005 között a legnagyobb változás az iskolázottság szerinti differenciálódásban zajlott le (6. ábra). Miközben 1987-ben a különböző iskolázottsági csoportok közötti egyenlőtlenség a teljes egyenlőtlenségnek körülbelül 8%-át magyarázta, ez a magyarázó erő a kilencvenes évek közepére mintegy 25%-kal emelkedett és nagyjából azóta is ilyen mértékben jellemző. A foglalkoztatottsági polarizáció az időszak folyamán néhány kiugrástól eltekintve 10–15% közötti mértékben magyarázza az egyenlőtlenségeket.

³Részletesebben lásd Tóth (2005: 190), valamint Jenkins és Van Kerm (2004).

6. ábra. A csoportközi szórás szerepe az összes egyenlőtlenség magyarázatában, 1987–2005 (%)



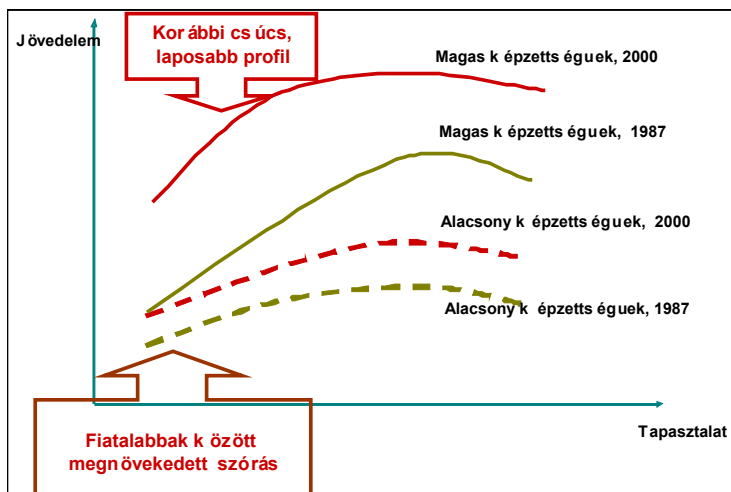
Forrás: Tóth (2005) a KSH 1987. évi Jövedelemfelvétele és a TÁRKI 2000-es Háztartás Monitor alapján, valamint TÁRKI Monitor 2005.

Az elmúlt években azt láttuk, hogy a jövedelemeloszlásban egy sajátos életkori és iskolázottsági átrendeződés zajlott le. Kézdi és Köllő (2000) szerint munkavállalói bérek életkori profilja 1986 és 1996 között egyre laposabb lett. Kertesi és Köllő (2001, 2002), valamint Kézdi (2002) eredményei azt mutatták, hogy a rendszerváltás utáni második periódusban, a kilencvenes évek második felében a különböző korosztályok közötti iskolázottsági hozamkülönbségek megnöttek.

A munkaerő-piaci jövedelmek mellett azonban a háztartások állami újraelosztást is tükröző összjövedelmeit tekintve is hasonló tendenciák zajlottak le (Tóth 2005). Ezt illusztrálja a 7. ábra. Az egyszerűség kedvéért két időpontot és kétfajta képzettséget különböztetünk meg. A t_1 időpontban (az ábrában ez 1987) az alacsony képzettségű és a magasabb képzettségű háztartásfők háztartásainak életkor-jövedelmi profilja „normális” módon alakul (tehát a magas képzettségűek jövedelememelkedése az életkorral meredekebb, csúcspontja és visszahajlása későbbi és az életpálya végén lényegesen magasabb kumulált jövedelmet eredményez, mint az alacsony képzettségűeké). Ha t_2 időpontra (mondjuk 2000-re) a magas végzettségűek iránti kereslet megemelkedik, és ezt nem követi teljesen rugalmasan az oktatási kibocsátás,

akkor valószínűsíthetjük, hogy a magas képzettséggel társuló hozamok (bérek és jövedelmek) a frissen a munkaerőpiacra lépő magas iskolázottságúak között lényegesen megemelkednek. Ez úgy tükröződik a háztartások jövedelmeiben, hogy a fiatalabb háztartásfők háztartásai között megnövekszik a szórás, a magas képzettségűek profilja laposabbá válik, és a jövedelememelkedés csúcspontja az életpálya során korábban következik be. Mindezek a folyamatok együttesen azt eredményezhetik, hogy az azonos kohorszba tartozó háztartások között a fiatalok esetében növekszik, az idősek esetében pedig lényegileg nem változik a szórás. Az azonos iskolázottságú, ámde különböző kohorszokba tartozó háztartásfők háztartásai között viszont csökken a jövedelemegyenlőtlenség. Ennek a dinamikája együttesen könnyedén okozhatja az aggregált jövedelemegyenlőtlenségek csökkenését.

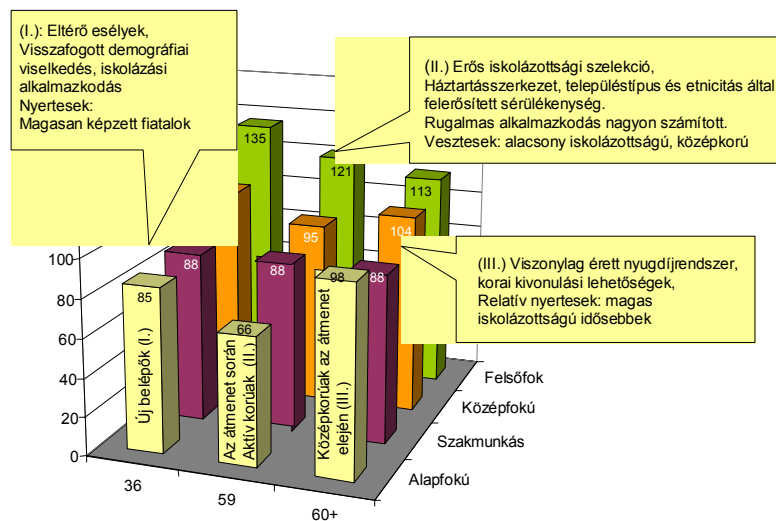
7. ábra. *Stilizált kor-jövedelem profilok a rendszerváltás előtt és után*



Ha az életkor és az iskolázottság kombinációi szerint osztjuk csoportokba a háztartásfőket, és azt vizsgáljuk, hogy az egyes szegmensek relatív jövedelmi pozíciója a rendszerváltás során hogyan változott, akkor egy olyan képet kapunk, amit a 8. ábra illusztrál. Különböztessünk meg három életkori és négy iskolázottsági csoportot és fókuszáljuk előbb az életkori osztályozásra! Nagyjában-egészében a három csoportot karakteresen különböző mértékben érinthette a rendszerváltás. Akik ma 60 év fölöttiek, azok között a legfiatalabbak 45 évesek vagy idősebbek voltak 1990 táján. Ebben a generációban a relatív jövedelmi pozíciók változását az szabta meg, hogy rendelkeztek-e kellő

kulturális és kapcsolati tőkével az új rendszerhez való alkalmazkodáshoz. Közöttük a relatív nyertesek mindenképpen a magas iskolázottságúak voltak. A többiek számára a drasztikus foglalkoztatottsági átrendeződés és a munkaerőpiacról való kivonulást támogató különféle jóléti rendszerek együttmozgása szabályozta relatív pozíciójuk megtartását. Az a tény, hogy ebben az életkori kohorszban viszonylag kisebbek az egyenlőtlenségek, döntően ezeknek a korai kivonulási lehetőségeknek és a viszonylag érett nyugdíjrendszernek (és persze ezen belül a rosszul indexált és elértéktelenedett nyugdíjaknak) köszönhető. A középgenerációk között – tehát azoknak a körében, akik legkésőbb a rendszerváltás elején már 20–45 évesen a munkaerőpiacon voltak – egy nagyon erős iskolázottsági szelekció zajlott le. Körükben az abszolút vesztesek azok voltak, akik alacsony vagy az új gazdasági rendben nem kellőképpen értékelt iskolázottságuk, képzettségük miatt kiszorultak a munkaerőpiacról és munkanélkülivé vagy inaktívvá váltak. Ebben a kohorszban a háztartásszerkezet, a településtípus és az etnikai hovatartozás dimenzióiban nagyon erős a szórás, illetve más oldalról megközelítve a sérülékenység.

8. ábra. A különböző életkor-iskolázottsági csoportok relatív jövedelmi pozíciói Magyarországon, 2005/1987



Forrás: Tóth (2005) a KSH 1987. évi Jövedelemfelvétele alapján, valamint a TÁRKI Monitor 2005 adatai.

Megjegyzés: Az ábrában az egyes alcsoportoknak a két adatfelvételi évben mért, az átlaghoz képest vett relatív jövedelmi helyzetének aránya szerepel. A számok levezetését lásd az 5. táblázatban.

5. táblázat. A személyi ekvivalens jövedelmek egyenlőtlensége és a relatív jövedelmi pozíció változása 1987 és 2005 között a háztartásfő életkori és iskolázottsági kombinációival jellemzett háztartásokban

	Legfeljebb alapfokú	Szaktanács- képző	Közép- fokú	Felső- fokú	Együtt
MLD 1987 (átlagos logaritmikus eltérés*1000)					
18–35 év	79	88	88	75	92
36–59 év	77	72	77	74	82
60+ év	76	42	106	84	92
<i>Együtt</i>	<i>86</i>	<i>80</i>	<i>86</i>	<i>81</i>	
MLD 2005 (átlagos logaritmikus eltérés*1000)					
18–35 év	77	103	96	106	131
36–59 év	102	95	151	168	167
60+ év	56	60	71	103	91
<i>Együtt</i>	<i>85</i>	<i>92</i>	<i>126</i>	<i>146</i>	
MLD 2005/1987, %					
18–35 év	143	168	180	134	190
36–59 év	181	126	122	255	191
60+ év	85	174	61	100	98
<i>Együtt</i>	<i>125</i>	<i>129</i>	<i>129</i>	<i>193</i>	
Relatív pozíció, 1987 (átlaghoz viszonyított relatív jövedelmi pozíció)					
18–35 év	74	92	99	107	91
36–59 év	102	99	117	137	109
60+ év	78	101	108	122	85
<i>Együtt</i>	<i>91</i>	<i>96</i>	<i>111</i>	<i>129</i>	
Relatív pozíció, 2005 (átlaghoz viszonyított relatív jövedelmi pozíció)					
18–35 év	63	81	108	144	95
36–59 év	67	87	111	166	103
60+ év	77	89	113	139	96
<i>Együtt</i>	<i>70</i>	<i>86</i>	<i>110</i>	<i>156</i>	
Relatív pozíció, 2005/1987, %					
18–35 év	85	88	109	135	105
36–59 év	66	88	95	121	95
60+ év	98	88	104	113	113
<i>Együtt</i>	<i>89</i>	<i>85</i>	<i>102</i>	<i>127</i>	

A legfiatalabbak már kivétel nélkül a rendszerváltás után léptek be a munkaerőpiacra. Ebben az időszakban megnövekedett a felsőoktatás expanziója, de megnövekedett az oktatási beruházások megtérülése (a magas iskolázottságúak bérelőnye) is. Ebben a csoportban már az óvatosabb demográfiai viselkedés (későbbi házasodás, későbbi gyermekvállalás, kevesebb gyermek) is érvényesült. Körükben az egyértelmű nyertesek a magasán képzett fiatalok voltak.

3. Összefoglalás

A jövedelmi egyenlőtlenségek nagysága 2003-ban volt a rendszerváltás óta a legmagasabb Magyarországon. A TÁRKI Háztartás Monitor felvétel adatai szerint 2005-ben a legmagasabb és a legalacsonyabb jövedelmi tized átlagjövedelmének aránya körülbelül 7,6-szeres, ami nagyjából a kilencvenes évek második felében jellemző szintnek felel meg.

A munkajövedelmek egyenlőtlensége 2000 és 2003 között jelentősen csökkent, azóta lényegében nem változott. A 2003–2005 között eltelt időben a jövedelmek egyenlőtlenségének csökkenése a keresővel (foglalkoztatottal) rendelkező háztartások számának növekedése és az állami újraelosztásból származó jövedelmek részarányának növekedése közepette valósult meg.

A társadalmpolitikai intézkedések hatásának megítélésekor figyelembe kell venni, hogy a vizsgálat ideje 2005 októberében volt, amikor a megelőző egy évben (2004. októbertől számítva) a lakossághoz jutott jövedelmek kerültek a számba vételre. Ebben az időszakban és az előtte relevánsnak tekinthető egy évben lényeges változás a jóléti újraelosztásban nem történt. A társadalmi jövedelmek rétegeloszlása elég erőteljesen célzottnak tekinthető: a segélyek, a családi pótlék és az anyasági támogatások célzottsága az utóbbi öt évben lényegileg nem változott. Jelentősen és évek óta csökkenni látszik azonban a munkanélküliségi járadékoknak a legalsó jövedelmi ötödbe jutó hányada.

A jövedelmi egyenlőtlenségek kismértékű csökkenése elsősorban az alacsony jövedelműeknek az átlagosnál magasabb jövedelemdinamikájára, valamint a jövedelem szórásának egyes, a jövedelemeloszlás szélein elhelyezkedő csoportokban mért csökkenésére vezethető vissza.

A jövedelemeloszlás szűkülésében valószínűleg szerepet játszott az a tény, hogy Magyarországon az utóbbi tíz évben gazdasági növekedés volt, bár a növekedés üteme az elmúlt néhány évben némiképp lassult. Ez, kombinálva a foglalkoztatottság kismértékű emelkedésével, annak ellenére járt

együtt a jövedelemeloszlás szűkülésével, hogy közben a reáljövedelmek alakulása az elmúlt néhány évben nagyon hektikus volt.

IRODALOM

- Jenkins, S. P. – Ph. Van Kerm 2004: Accounting for income distribution trends: a density function approach IRIS Working Paper Series. No. 2004–07. Luxembourg.
- Kertesi G. – Köllő J. 2001. A gazdasági átalakulás két szakasza és az emberi tőke átértékelődése Magyarországon, 1986–1999: a bérszerkezet átalakulása Magyarországon 1986–1999. – III. rész. Közgazdasági Szemle, XLVIII. évf. 11. sz.
- Kertesi G.–Köllő J. 2002. Economic transformation and the revaluation of human capital – Hungary 1986–1999. In: de Grip, A. – J. Van Loo – K. Maybew eds.: The economics of skills obsolescence. Research in Labor Economics v. 21, JAI, Oxford, 235–273. p.
- Kézdi G. 2002. Two Phases of Labor Market Transition in Hungary: Inter-sectoral reallocation and skill-biased technological change. Budapest Working Papers on the Labour Market 2002/3. Budapest: Institute of Economics, Hungarian Academy of Sciences and Department of Human Resources, Budapest University of Economics.
- Kézdi G. – Köllő J. 2000: Életkor szerinti kereseti különbségek a rendszerváltás előtt és után. Király J. – Simonovits A. – Száz J. szerk.: Racionalitás és méltányosság. Tanulmányok Augusztinovics Mária születésnapjára. Budapest: Közgazdasági Szemle Alapítvány, 27–60. p.
- Szivós P.–Tóth I. Gy. szerk. 2006: Feketén, fehérén. TÁRKI Monitor Jelentések 2005., Budapest: TÁRKI, 187. p.
- Tóth I. Gy 2004a: Jövedelemeloszlás. In: Szivós P. – Tóth I. Gy. szerk. 2006: Feketén, fehérén. TÁRKI Monitor Jelentések 2005. Budapest: TÁRKI, 33–54. p.
- Tóth I. Gy. 2004b: Jövedelemösszetétel és egyenlőtlenségek, 2000–2003. Megjelent: Kolosi T. – Tóth I. Gy. szerk.: Társadalmi Riport 2004. Budapest: TÁRKI, 75–95. p.
- Tóth I. Gy. 2005: Jövedelemeloszlás. A gazdasági rendszerváltástól az uniós csatlakozásig. Budapest: Andorka Rudolf Társadalomtudományi Társaság–Századvég Kiadó, 334. p.
- Tóth I. Gy. 2006: Jövedelemeloszlás. Megjelent: Szivós P.–Tóth I. Gy. szerk. 2006: Feketén, fehérén. TÁRKI Monitor Jelentések 2005. Budapest: TÁRKI, 11–32. p.