

# I. Rétegződés és jövedelem



# Jövedelemeloszlás a konszolidációs csomagok és a válságok közepette Magyarországon

*Tóth István György*

## *1. Bevezetés*

A gazdasági válság és a válságkezelés jövedelemeloszlásra gyakorolt hatásait illetően nemzetközi összehasonlításban is egyedülálló lehetőséget jelent, hogy a 2010 tavaszán lezajlott a *TÁRKI Háztartás Monitor* vizsgálat legújabb, 2009-re vonatkozó adatfelvétele. Ezeknek az adatoknak a korábbi évek eredményeivel való összevetése a szó szigorú értelmében nem engedi ugyan meg a válság vagy a válságkezelés pontos, elkülöníthető hatásainak beazonosítását (részben azért, mert ezek más tényezőkkel együtt hatottak, részben pedig azért, mert az azonnal ható és a hosszabb távon ható sokkok az első időszakban természetesen és végzetesen összekeverednek), de a gazdaságpolitikai és a jövedelem-eloszlási idősorok egymás mellé helyezése azért megenged bizonyos előzetes következtetéseket.

Legutóbbi, a Háztartás Monitorból készített, 2007-es évre vonatkozó tanulmánykötetünk a 2003–2006-os időszak költségvetési expanziójának, majd a 2006–2007-ben bekövetkezett fiskális konszolidációnak a hatásait elemezte (Szivós–Tóth szerk. 2008). Ennek a fiskális csomagnak a valódi társadalmi hatásai azonban részben a 2008-as publikáció óta (a 2008–2009-es években) érvényesültek. Ebbe a folyamatba érkezett 2008 nyarán-őszén a világgazdasági válság begyűrűzésének első hulláma (a pénzpiaci válság és a reálgazdasági válság kezdete). A 2009 tavaszán bekövetkezett kormányválság után bejelentett makrogazdasági válságkezelő intézkedések egy része már kifejtette hatását a mi vizsgálatunk referencia időszakában is, de nem mind és nem teljes mértékben. Vannak ugyanakkor olyan, az elmúlt évben bevezetett fiskális konszolidációs lépések, amelyeknek a hatásairól ebben a vizsgálatban még nem tudunk beszámolni, hiszen fokozatosan, kumulatíván lépnek érvénybe.

Ez a tanulmány a jövedelemeloszlással foglalkozik. Ez a szó szoros értelmében azt jelenti, hogy a háztartások jövedelmeinek eloszlását (a felső és alsó jövedelmi csoportok közötti távolságokat, az egyes csoportok közötti szórást stb.) vizsgáljuk. Az eloszlás mintázata független attól, hogy az adott

jövedelmi szintek milyen tényleges jóléti szintet tükröznek. Tehát önmagában az eloszlás változása a történetnek csak az egyik részét mutatja be, nem tudja prezentálni a háztartások jólétének azokat az aspektusait, amelyek a jövedelmek reálértékével, a háztartások fogyasztásával és megtakarításaival kapcsolatosak. Márpedig az utóbbi időszakban számos olyan változás is történt, amelyek alapjaiban érintették a háztartások jóléti szintjét (elapadhattak megtakarítások, megnövekedhettek megélhetési vagy adósság törlesztési kiadások stb.). Ezeknek a folyamatoknak a komplex vizsgálata azonban további, a jelen fejezet tematikáján túlmutató elemzéseket tesz szükségessé<sup>1</sup>.

Fontos továbbá különbséget tenni a gazdasági válság különböző időszakai között is. 2008 második felében a válság elsősorban pénzüpi természetű volt, és azokat érintette, akiknek jelentős megtakarításaik voltak. Ezek közül bizonyos veszteségek „virtuálisak” voltak, hiszen akik megtehették, azok azáltal, hogy tartották értékpapírjaikat, vagy megtakarításaikat, közvetlenül nem realizálták a veszteségeket. Azok viszont, akik valamilyen oknál fogva kénytelenek voltak a veszteséget realizálni, tényleges vagyonszűkítést is szenvedhettek. Ez azonban a dolog természeténél fogva közvetlenül a jövedelem-eloszlási statisztikákban nem látszik.

A válság következő periódusa alapvetően két csatornán át érintette a háztartásokat. Az egyik a pénzüpi folyamatok miatt bekövetkező, alapvetően a forint árfolyamával kapcsolatos volatilitás. Ez mindenekelőtt a (lakáscélú vagy autótvásárlási) devizahittel rendelkezőkre hatott. A forintárfolyam kedvezőtlen alakulása a devizahitel kamatainak majd pedig törlesztőrészleteinek emelkedéséhez vezetett. Ez ismételten jelentősen szűkítette az érintett háztartások jóléti szintjét, fogyasztási lehetőségeit, de közvetlenül nem mutatkozott meg a jövedelem-eloszlási statisztikákban. A másik hatás a foglalkoztatás visszaesésén, a munkanélküliség növekedésén keresztül érintette a háztartásokat. Ennek már közvetlen hatása volt a jövedelemeloszlásra is.

A válság hatásainak harmadik szakasza a 2009 tavaszán bejelentett válságkezelési intézkedések (az állami kiadások lakosságot érintő visszafogásai, valamint az állam jóléti szerepvállalásának szűkítése) révén érvényesült. Ennek keretében fogták vissza a nyugdíjkiadásokat (a 13. havi nyugdíj megvonása révén), a családi támogatásokat (a családi pótlék befagyasztása révén), a szociális segélyeket (a háztartások által igénybe vehető segélyek szá-

---

<sup>1</sup> Itt jegyezzük meg, hogy a tanulmány számos olyan módszertani elemet, fogalmat, meghatározást alkalmaz, amelyeket itt és most nem fejtünk ki részletesen. A definíciók tekintetében az érdeklődő olvasókat egy korábbi tanulmányunk függelékeihez Tóth (2005), illetve Ward és szerzőtársai (2009) fogalomtárához (*Glossary*) utaljuk.

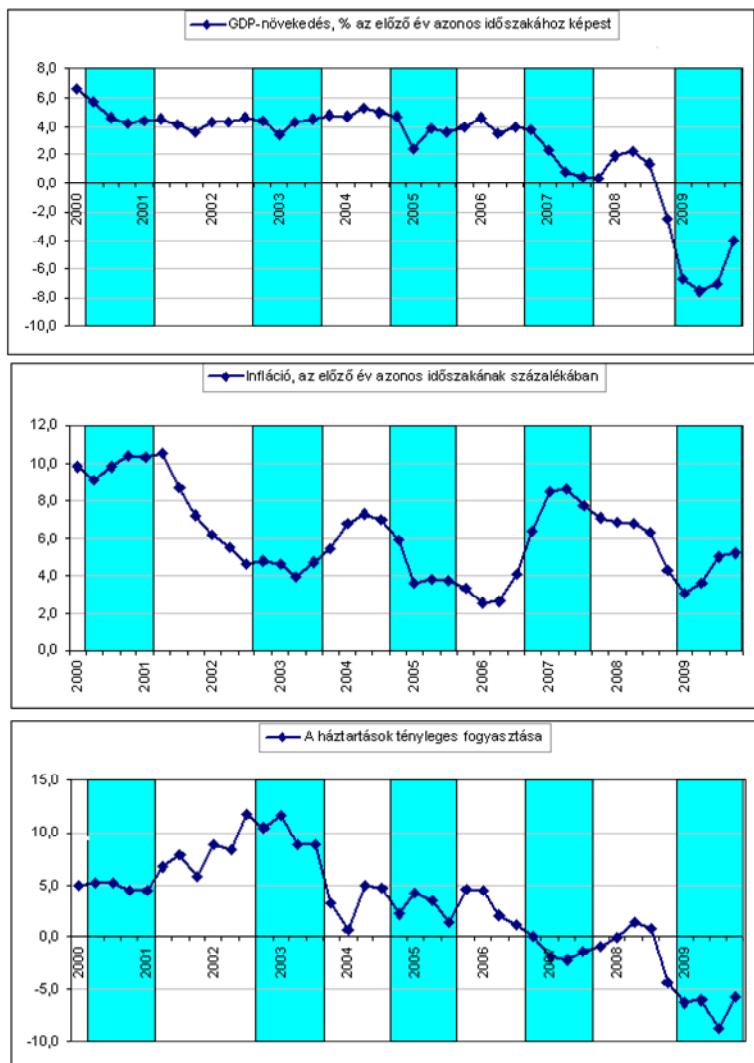
mának maximálása révén). Erre a háztartások jelentős, talán túlzottan óvatos fogyasztás-visszafogással reagáltak, ami tovább súlyosbította a gazdasági visszaesést.

## *2. A jövedelemeloszlás makrogazdasági környezetének átalakulása 2000 és 2009 között*

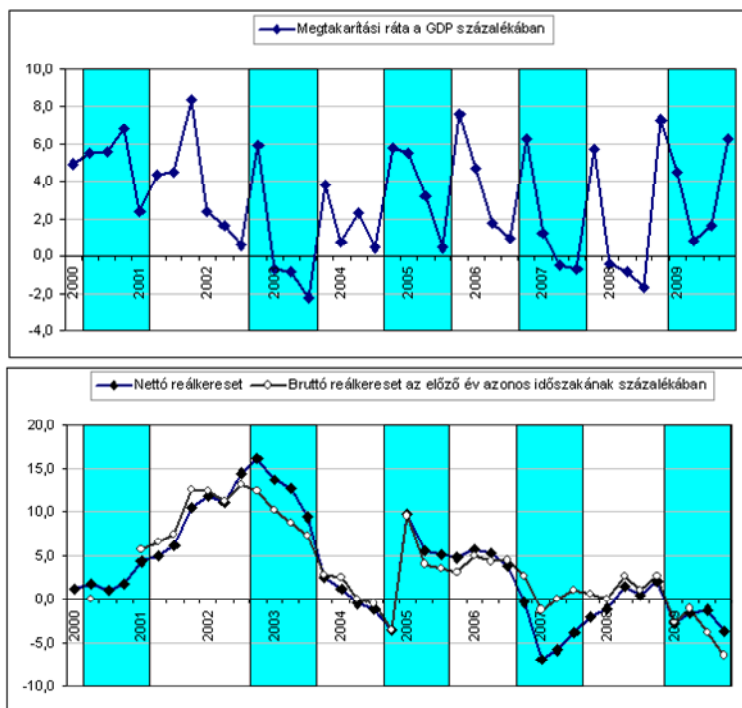
Az 1. ábrában a fontosabb makroindikátorokat úgy tüntettük föl, hogy az ábra egyes paneljeiben a besatírozott részek jelzik az időszak során a Háztartás Monitor vizsgálat keretében elvégzett legutóbbi öt adatfelvétel referencia időszakait. Ezekből jól látszik, hogy a legfrissebb hullám adatfelvétele zajlott le a legrosszabb makrogazdasági körülmények között. A 2009 egyes negyedéveiben a GDP jelentősen esett (az első három negyedévben 7% körüli mértékben, a negyedik negyedévben pedig kb. 4%-kal). Bár az infláció a megelőző adatfelvételi periódusokban (pl. a 2001-es vagy a 2007-es vizsgálat idején) volt már magasabb, de 2009 folyamán továbbra is az egyes negyedévek között emelkedő tendenciát mutatott. Mindazonáltal a 2009-es évben az infláció átlagos szintje alatta volt annak, amit az egyel korábbi vizsgálatban tapasztaltunk (3-5% szemben az 5-8%-kal). 2009-ben a háztartások fogyasztása jelentősen esett. Ennek mértéke nagyjában ugyanabban a sávban mozgott, mint a GDP. Érdekes módon a háztartások megtakarítási viselkedése mindezt a visszaesést nem tükrözte. A GDP arányában vett megtakarítási ráta 2009 során végig pozitív volt, szemben a 2008-as első három (visszaesést mutató) negyedévi adattal.

A jövedelemeloszlás szempontjából különösképpen fontos, hogy 2007-ben a nettó reálkeresetek a fiskális visszafogások és az adóemelések együttes hatásaként lényegesen jobban csökkentek, mint a bruttó reálkeresetek. 2009-ben viszont a bruttó reálkeresetek visszaesése volt jelentős, amelyhez a nettó reálkeresetek kisebb mértékű esése párosult. A 2007-es (fiskális konszolidációs) időszakban azonban a nettó reálkeresetek zuhanása lényegesen nagyobb volt, mint az utóbbi (válságkezelési) periódusban.

1. ábra. Fontosabb gazdasági indikátorok 2000 és 2009 között Magyarországon<sup>2</sup>



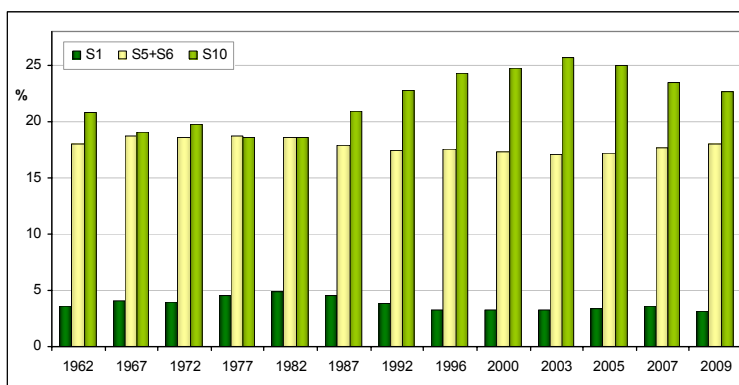
<sup>2</sup> Az adatok forrása a KSH, valamint a KOPINT-TÁRKI makrogazdasági adatbázis, Matheika Zoltán gyűjtése.



### 3. A jövedelemeloszlás fontosabb mutatói

A jövedelemeloszlás hosszabb távú alakulásának szokásos illusztrációja a legfelső ( $S10$ ), a két középső ( $S5+S6$ ), valamint a legalsó decilisek ( $S1$ ) összes jövedelemből vett relatív részesedését mutatja be (lásd 2. ábra, az egy főre jutó jövedelmek vonatkozásában). Eszerint a legfelső decilis részesedése 1962 és 1982 között csökkent, majd 1982 és 2003 között folyamatosan emelkedett, azóta viszont ismét csökkenőben van. A legalsó decilis relatív részesedése egészen 2007-ig ezzel pontosan szimmetrikusan ellenkező irányba változott: 1962 és 1982 között növekedett, majd 1982-től 2003-ig csökkent, s a következő két adatfelvétel során nagyjából stabil maradt. Jelenlegi adatfelvételünk szerint azonban 2007 és 2009 között a legalsó decilis relatív részesedése viszonylag jelentősen csökkent. A legutóbbi periódusban tehát a gazdagoknak és a szegényeknek is rosszabb lett a helyzete, de a szegényeknek lényegesen rosszabb.

2. ábra. Egyes egy főre jutó jövedelmek alapján képzett népességtizedek részesedése az összes jövedelemből 1962 és 2009 között



*Forrás:* 1962–1987: KSH Jövedelem-felvételek alapján Atkinson–Micklewright (1992, HI1. táblázat); 1992–1996: Magyar Háztartás Panel I–VI. hullámai, 2000–2009: TÁRKI Háztartás Monitor.

*Megjegyzés:* S1, S5, S6, S10 a legalsó, a két középső és a legfelső decilisek részesedése az összes jövedelemből.

Az egy főre jutó jövedelmek legfelső és a legalsó jövedelmi deciliseinek átlagai közötti arány 2007 és 2009 között növekedett, az akkori 6,8-es értékről 7,2-re (1. táblázat). Ez statisztikai értelemben szignifikáns, bár nem túl nagy emelkedést jelent<sup>3</sup>. Az egy főre jutó jövedelmekre számolt, a teljes jövedelemelosztást jellemző Gini-mutató kis mértékű emelkedést mutat. A táblázat adatai azt mutatják, hogy az alsó decilis részesedése az összes jövedelemből viszonylag jelentősen (3,5%-ról 3,1%-ra) csökkent. Ilyen mértékű esés legutóbb 1992 és 1996 között következett be. Ugyanakkor a legfelső decilis részesedése is esett valamennyit, lényegében folytatva a 2003–2005 óta megfigyelhető tendenciát.

<sup>3</sup> A jövedelemelosztás szélességét nemzetközi kontextusban, EU27 összehasonlításban Ward és szerzőtársai (2009), illetve az OECD-országok összetételében OECD (2008) mutatja be. A TÁRKI jövedelem-eloszlási adatait inkább az OECD-kötet mutatja be, bár az egymásnak néha ellentmondó különböző magyar adatokat az utóbbi kötetben is elemezzük.



1. táblázat. Az egy főre jutó háztartási jövedelmek személyek közötti eloszlásának fontosabb egyenlőtlenségi mutatói Magyarországon, 1987–2009

	Az egyes személyi decilisek átlagjövedelmei, Ft							
	1987	1992	1996	2000	2003	2005	2007	2009
Legalsó decilis	2 352	3 653	5 707	10 668	17 149	20 803	24 205	23 193
2.	3 161	5 612	8 751	16 278	26 177	31 108	35 628	36 363
3.	3 621	6 556	10 986	19 830	32 247	38 335	44 035	46 048
4.	4 043	7 293	12 855	23 210	38 097	44 948	51 144	53 632
5.	4 479	7 994	14 602	26 425	43 417	51 408	57 923	62 042
6.	4 944	8 711	16 325	29 712	48 441	57 260	64 992	70 661
7.	5 499	9 715	18 134	33 318	54 778	64 300	71 818	78 978
8.	6 208	11 112	20 737	38 276	63 190	73 726	81 400	90 642
9.	7 301	13 440	25 352	46 741	76 771	91 070	97 717	109 480
Legfelső decilis	11 014	21 776	42 835	80 752	138 885	158 497	163 955	167 167
<i>Átlag</i>	5 262	9 587	17 627	32 517	53 900	63 117	69 258	73 816

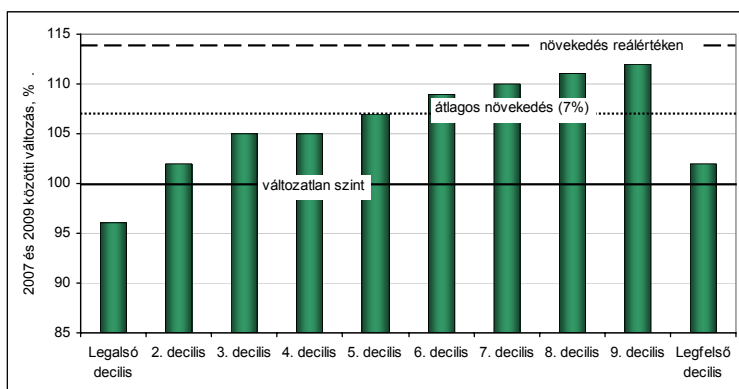
	Fontosabb egyenlőtlenségi mutatók (személyi eloszlásból)							
	1987	1992	1996	2000	2003	2005	2007	2009
P10/p50	0,61	0,60	0,48	0,51	0,49	0,51	0,50	0,46
P90/p50	1,73	1,83	1,91	1,93	1,92	1,92	1,78	1,89
P90/P10	2,81	3,07	3,95	3,78	3,90	3,78	3,53	4,11
S1	4,5	3,8	3,2	3,3	3,2	3,3	3,5	3,1
S5 + S6	17,9	17,4	17,5	17,3	17,1	17,1	17,7	18,0
S10	20,9	22,7	24,3	24,8	25,7	25,1	23,6	22,6
S10/S1	4,6	6,0	7,5	7,6	8,1	7,6	6,8	7,2
Robin Hood index	17,0	18,5	20,7	21,2	21,8	21,4	19,9	20,5
Gini-együttható	0,244	0,266	0,300	0,306	0,316	0,308	0,288	0,292
N	56 459	5538	4972	5253	5909	5209	5054	4849

*Forrás:* 1962-1990: KSH Jövedelem-felvétel; 1991-1996: MHP; 1998-2009: TÁRKI Háztartás Monitor.

*Megjegyzés:* Az 1992 és 2007 közötti években a feltüntetett év az adatfelvétel éve.

A referencia időszak az előző év áprilisától az adott év márciusáig tart az 1992-2001. évi felvételekben és októbertől szeptemberig a 2003., 2005., 2007. évi felvételekben. 2009-re vonatkozóan az adatfelvétel 2010 február-márciusában zajlott.

3. ábra. Az egyes ekvivalens jövedelem ( $e=0,73$ ) alapján képzett személyi decilisek átlagjövedelmeinek változása 2007 és 2009 között



Forrás: TÁRKI Háztartás Monitor 2007, 2009.

*Magyarázat:* Az ábra az egyes decilisek átlagjövedelmének növekedési dinamikáját mutatja a 2007-es és 2009-es vizsgálat közötti időszakban. Ebben a nagyjából két és fél évben az infláció – mint korábban említettük – 14%-os volt (szaggatott vonal). Ha minden decilis az adott időszakban az adatfelvételen mért átlagos mértékben növekedett volna, akkor az egységesen 7%-os növekedést jelentett volna (pontozott vonal). A folyamatos vonal a nominálisan változatlan szintet illusztrálja.

2009-ben a háztartások egy főre jutó nettó jövedelmének átlaga az összes személyre számítva havi 74 ezer Ft volt (*1. táblázat*). Ez a 2007-es vizsgálat átlagjövedelméhez (69 ezer Ft) képest mintegy 7%-os nominális növekedést jelentett. A két adatfelvételi periódus, valamivel kevesebb mint két és fél év során a fogyasztói árindex mintegy 114%-os volt. Összességében tehát a háztartások átlagjövedelmei kb. 7%-os reálérték vesztésen mentek keresztül, az egyes jövedelmi decilisek között jelentős mértékű szórással. Nominális értékben átlag felett a felső-közép rétegek (6., 7., 8. és 9. decilisek) jövedelmei emelkedtek, ám még ezeknek a növekedési indexe is elmaradt az adott időszak inflációs indexétől (*3. ábra*). A jövedelemeloszlás két szélén az átlaghoz képest lényegesen eltérő tendenciák következtek be (nyilván teljesen más okokból). A legalsó decilis átlagjövedelmei nominális értékben is estek, a legfelső decilis átlagjövedelmei nominálisan változatlanok maradtak.<sup>4</sup>

<sup>4</sup> Megjegyzendő, hogy a jövedelemeloszlás két szélén az átlagok mindig lényegesen nagyobb belső szórást takarnak (el). Erre a kérdésre az eloszlás két szélére eltérő módon érzékeny egyenlőtlenségi mutatók elemzése során még külön is ki kell térni. Itt kell megjegyeznünk azt is, hogy

A jövedelemeloszlás változásának fentiekben bemutatott általános tendenciái tükröződnek azokban a statisztikákban is, amelyeket nem az egy főre jutó jövedelmek, hanem a személyi ekvivalens jövedelmek alapján (az  $e=0,73$ -as elaszticitási együtthatóval) számoltunk (ld. Függelék F1. táblázat, illetve TÁRKI (2010)). A szóban forgó, ott bemutatott indikátorok nem mindenütt konzisztensek. A középső sávra, vagy az eloszlás két szélére szimmetrikusan érzékeny mutatók által bemutatott kép nem teljesen egyértelmű<sup>5</sup> és a felső sávra érzékeny mutatók között megint csak ellentmondásos eredményeket látunk.<sup>6</sup> Az alsó sávra érzékeny mutatók itt is egyértelműen a rosszabb jövedelmi helyzetbe tartozók pozíciójának romlását mutatják.<sup>7</sup>

#### 4. Polarizációs tendenciák

Az eloszlás „belsejében” lezajló változásokat segíthet bemutatni az ún. polarizálódási tendenciák elemzése, amelyet mi most kétféleképpen teszünk meg. Először a különböző jövedelmi csoportok közötti jövedelmi polarizálódást vizsgáljuk, utána pedig a foglalkoztatás háztartások közötti eloszlását tükröző foglalkozási polarizálódást mutatjuk be.

A jövedelmi polarizálódási folyamat azt jelenti, hogy a szélső társadalmi csoportok eltávolodnak a középtől és egyszerre nő a szegények és a gazdagok relatív részaránya a társadalomban. Ennek egyik reprezentációjához úgy juthatunk, ha vesszük az összes, személyi ekvivalens jövedelem alapján sorba rendezett személyt a periódus elején, majd megvizsgáljuk, hogy közülük mennyi az egyes decilisek töréspontjaiban elhelyezkedők jövedelme. Ezután a decilis töréspontokat (jelen esetben a mediánjövedelem emelkedési dinami-

---

becslésünk szerint a Háztartás Monitor vizsgálat a teljes magyar jövedelemeloszlás alsó és felső 3%-át biztosan nem tudja befogni, ezáltal az összes itt közölt szórási érték (különösen a két szélső decilis belső szórására vonatkozóan) egészen biztosan alsó becslésnek tekinthető.

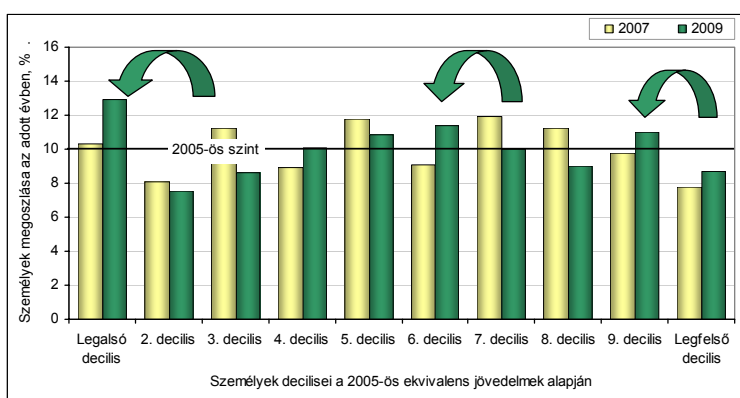
<sup>5</sup> Miközben az 1-es paraméterrel számolt Atkinson-mutató, a Gini-együttható, s a 0 paraméterrel számolt általánosított entrópia-mérőszám  $GE(0)$  értéke lényegileg nem változott semmit, addig a legfelső és a legalsó decilis részesedésének arányát jelző  $S10/S1$ -mutató, valamint a legfelső decilis alsó töréspontjának és a legalsó decilis felső töréspontjának arányát jelző  $P90/P10$ -mutató határozott emelkedést mutat, miközben az 1-es paraméterrel számolt általánosított entrópia-mutató, az úgynevezett Theil mérőszám  $GE(1)$  csökkent.

<sup>6</sup> A 0,5-es paraméterrel számolt (tehát a legfelső jövedelmek változását megkülönböztetett érzékenységgel regisztráló) Atkinson-mutató  $A(0,5)$  értéke nem változott semmit, a  $GE(2)$ -mutató (egyszerű statisztikai szórás) értéke jelentőset esett, a legfelső decilis alsó töréspontjának a mediánjövedelemhez képest vett aránya ( $P90/P50$ ) viszont valamelyest emelkedett.

<sup>7</sup> A legalsó decilis felső töréspontja ( $P10$ ) a mediánjövedelem ( $P50$ ) százalékában 55%-ról 51%-ra csökkent, a 2-es paraméterrel számolt (tehát az alsó jövedelmek változására különösen érzékeny) Atkinson-mérőszám értéke pedig 0,228-ról 0,233-ra növekedett.

kájával) defláljuk, majd megnézzük, hogy az így képzett decilis-határok közé a népesség hány százaléka fog tartozni. A 4. ábrán a 2005-ös adatok természetesen minden decilisben pontosan ugyanannyi embert (10%-ot) tüntetnek föl. Ha nem történt volna változás a decilis-határok relatív értékeiben, akkor értelemszerűen 2007-ben és 2009-ben is a népességnek pontosan 10%-a tartozna a „2005-ös” decilisekbe.

4. ábra. Személyek megoszlása 2005-ben, 2007-ben és 2009-ben a 2005-ös decilis-eloszlás mediánjövedelmre deflált töréspontjai által kijelölt jövedelmi sávokban (%)



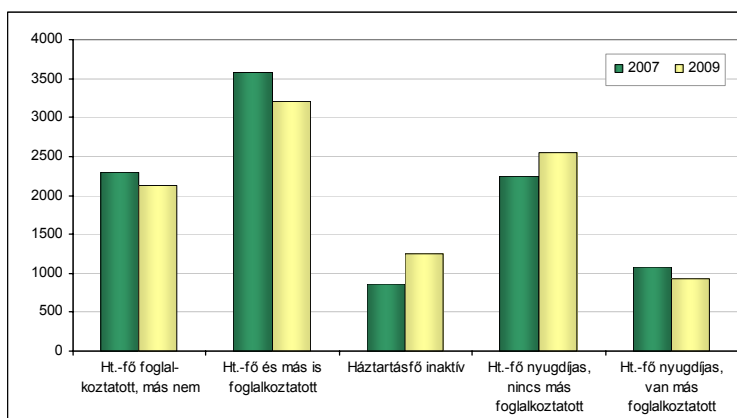
Forrás: TÁRKI Háztartás Monitor 2005, 2007 és 2009

A korábbi, 2007-es vizsgálatok elemzése során (lásd Szivós–Tóth szerk. 2008) egyfajta „de-polarizálódást” (a felső középosztályok lecsúszását és az alsó középosztályok relatív pozíciójának emelkedését) figyelhettünk meg, amelyet a 2003 körüli ún. „jóléti rendszerváltás” és a 2006–2007-es fiskális konszolidációs csomag együttes hatásának tudtunk be. Mostani, legfrissebb adataink szerint a legjelentősebb változás a jövedelemeloszlás alsó szélén bekövetkezett polarizálódás, a 2005-ös szinten definiált alacsony jövedelműek arányának növekedése. Emellett még egyfajta lecsúszást figyelhetünk meg a 10. és 9., valamint a 7. és a 6. decilis vonatkozásában (4. ábra).

A foglalkoztatottsági polarizálódás elemzéséhez a háztartások munkaerőpiaci kapcsolódása szerint öt különböző háztartástípust különítettünk el. Az első kategóriába azok tartoznak, ahol a háztartásfő foglalkoztatott, de a többi háztartástag nem az (vagy azért, mert nincs más felnőtt tag a háztartásban, vagy azért mert esetleg inaktív a többi felnőtt). Egy másik kategóriába azok a háztartások tartoznak, amelyekben a háztartásfőn kívül van más foglalkozta-

tott is. Ez a kategória vegyes abban a tekintetben, hogy a legalább két foglalkoztatotton kívül nem definiáljuk az inaktívok számát, így ők bármennyien lehetnek. A harmadik kategóriába azok tartoznak, ahol a háztartásfő inaktív (vagy munkanélkülinek minősül, vagy teljesen a munkaerőpiacon kívüli inaktív). Értelemszerűen ebben a típusban egyáltalán nincsenek gazdaságilag aktív személyek. A következő két kategóriát az különbözteti meg egymástól, hogy bár mindkettőben nyugdíjas a háztartásfő, az egyik típusban van foglalkoztatott, a másikban viszont nincsen.

5. ábra. Meghatározott foglalkoztatottsági összetételű háztartásokban élő személyek száma 2007-ben és 2009-ben (becslés, ezer fő)



Forrás: TÁRKI Háztartás Monitor 2007 és 2009

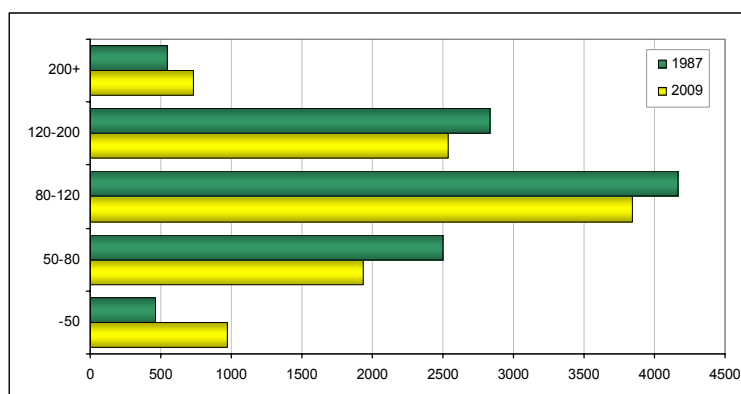
2007 és 2009 között becslésünk szerint csökkent azoknak a személyeknek a népességben belüli aránya, akik olyan háztartásban élnek, ahol a háztartásfő foglalkoztatott. Különösen azoké csökkent nagyobb mértékben, akiknek a háztartásába korábban legalább két foglalkoztatott volt (5. ábra). Növekedett viszont az olyan háztartásokban élők aránya, ahol nincs aktív foglalkoztatott (a háztartásfő vagy inaktív, vagy nyugdíjas). A válság, foglalkozási hatásait tekintve tehát az aktív keresővel rendelkező háztartásokban élők számát úgy csökkentette, hogy az elsősorban a legalább két keresős háztartásokat érintette súlyosabban.<sup>8</sup>

<sup>8</sup> A fent definiált háztartástípusok relatív jövedelmi helyzete is átalakult kis mértékben. Azoknak a relatív jövedelmi pozíciója, akiknek a háztartásában legalább egy foglalkoztatott van, kis

### 5. A különböző jövedelmi kategóriákban tartozók társadalmi-demográfiai jellemzőinek átalakulása – hosszú távon

A jövedelemeloszlás hosszú távú trendjeinek másik prezentációs lehetősége az, hogy megvizsgáljuk a különböző jövedelmi kategóriákba tartozó emberek relatív számának időbeli változását (Tóth 2005). A besorolás logikája a következő. Vegyük a személyi ekvivalens jövedelem szerint sorba rendezett tízmillió ember közül azt, aki pontosan középen helyezkedik el (tehát ő a jövedelemeloszlás mediánja), és vegyük az ő személyi ekvivalens jövedelmének a felét. Akiknek ennél kevesebb van, azokat – a statisztikai hagyomány és a nemzetközi gyakorlat szerint – szoktuk alacsony jövedelműnek, bizonyos esetekben „szegénynek” tekinteni. Az 50% és 80% közötti jövedelemmel rendelkezőket „alsó-közép” osztálynak, akik a mediánjövedelem körüli +/- 20%-os sávban helyezkednek el, „középrétegnek” tekintjük. Akik a 120% és 200% közötti jövedelemmel rendelkeznek, azokat „felső-közép” rétegnek, és akik pedig a medián 200%-ánál többel rendelkeznek, „jómódúnak” nevezzük ebben az elemzésben.

6. ábra. A népesség megoszlása egyes (az ekvivalens mediánjövedelem százalékában meghatározott) jövedelmi csoportokban, 1987-ben és 2009-ben (ezer fő)



E jövedelmi csoportok számarányának hosszabb távú alakulását a 6. ábra mutatja. A két egymást követő időpontban folyamatos volt az átrendeződés a különböző jövedelmi kategóriák között (TÁRKI 2010). A legutolsó időszak-

mértékben javult (illetve a reálértékben nézzük, kevésbé romlott), a többieké pedig (legalábbis relatíve) lényegében nem változott.

ban a legnagyobb változást a medián 50%-ánál kevesebből élők számarányának növekedése jelentette.

Most azt vizsgáljuk meg, hogy a különböző életkorú, iskolai végzettségű, foglalkoztatottságú, gyermekszámú és etnikumú háztartások megoszlása ezen kategóriákon belül hogyan változott 1987 és 2009 között (7–11. ábrák<sup>9</sup>). Életkori metszetben egy nagyon sajátos eltolódást figyelhetünk meg. Miközben régebben a 60 év fölötti háztartásfőjű háztartások tagjainak aránya monoton növekedett a jövedelmi ranglétrán lefelé haladva (ez jól látszik a 7. ábra 1987-re vonatkozó részében), az idősök eloszlása időben előrehaladva egyre inkább a középső jövedelmi kategória felé tolódott el. 2009-ben már a középső jövedelmi osztály csaknem 40%-a 60 év fölötti, miközben a legalsó jövedelmi kategóriában az idősök aránya 10% alatt van (7. ábra). Ez az átrendezés három tényező egyidejű hatásának tudható be. Ide tartozik a népesség korszerkezetének idősödése (hiszen a nagyobb számú idős már csak statisztikai alapon is inkább a középrétegekbe kerül), a fiatalabb generációk relatív helyzetének idősökhöz viszonyított romlása; végül pedig az idősök jövedelmi biztonságáért „felelős” nyugdíjrendszernek a fiatalabbak anyagi helyzetét támogató családi támogatások és adókedvezmények rendszeréhez képest vett nagyobb stabilitása és hatékonysága.

Iskolázottság szerint (8. ábra) egyfelől megfigyelhetjük az alapfokú iskolai végzettségük arányának fokozatos csökkenését mindegyik jövedelmi kategóriában (ami egyszerűen a népesség iskolázottsági szempontból vett cserélődését tükrözi), valamint szintén megfigyelhetjük, hogy a legmagasabb iskolai végzettségűek jövedelmi kategóriák közötti megoszlásának megnövekedett a meredeksége: a legfelső jövedelmi kategóriában nőtt a felsőfokúak aránya, a legalsóban pedig erősen csökkent. Ez egyben azt is jelenti, hogy a szóban forgó időszakban – legalábbis ami az általános trendeket illeti – erősebb tendencia volt a magas és alacsony iskolázottság differenciális megtérülésének változása (akár a felsőfokú végzettség megtérülését tekintjük nagy-nak, akár az alacsony iskolázottságét kicsinek), mint a kilencvenes években megvalósult jelentős felsőoktatási expanzió következtében az egyes foglalkozásokban elérhető keresetekre gyakorolt, lefelé irányuló kínálati nyomás.

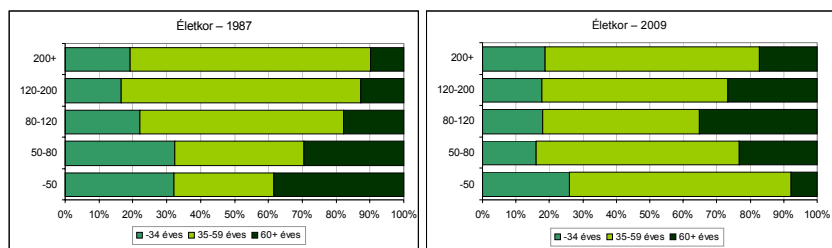
Hosszú távon a különböző jövedelmi kategóriák foglalkoztatottság szerinti megoszlását tekintve a legjelentősebb változás természetesen a munkanélküli és inaktív háztartásfőjű háztartások megjelenése volt (9. ábra). Látható, hogy az utóbbi időpontban az ebbe a kategóriába tartozó háztartások lényegesen nagyobb mértékben koncentrálnak a legalsó jövedelmi kategóriákba.

---

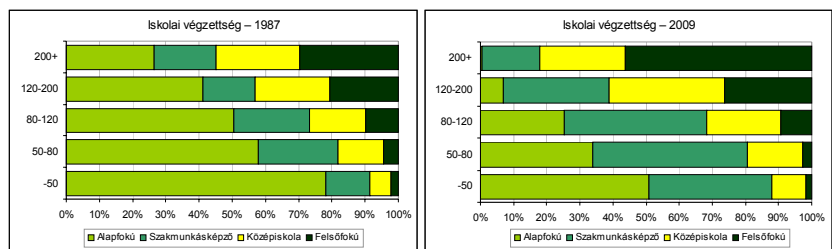
<sup>9</sup> Részletesebben és két köztes időpontra (1996-ra és 2007-re) vonatkozóan lásd TÁRKI (2009: 23–27).



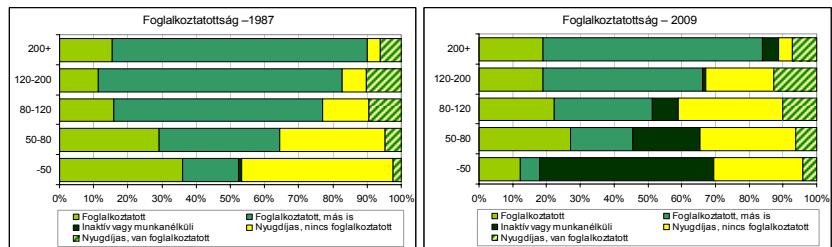
7. ábra. Az egyes jövedelmi kategóriákba tartozó személyek megoszlása a háztartásfő életkora szerint 1987-ben és 2009-ben (%)



8. ábra. Az egyes jövedelmi kategóriákba tartozó személyek megoszlása a háztartásfő iskolai végzettsége szerint 1987-ben és 2009-ben (%)



9. ábra. Az egyes jövedelmi kategóriákba tartozó személyek megoszlása a háztartásfő foglalkoztatottsági státusza szerint 1987-ben és 2009-ben (%)

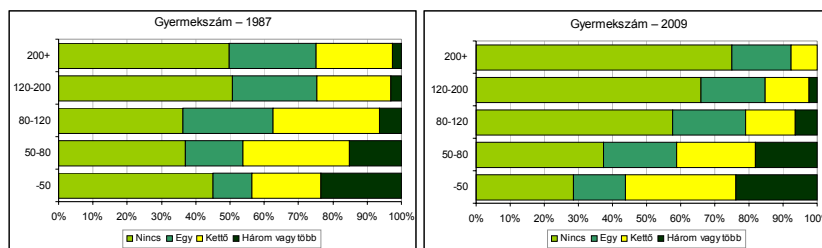


Másképpen fogalmazva: az inaktivitás és a munkaerőpiaccal való kapcsolat elvesztése növekvő mértékben jár együtt a szegénységgel. Ma, a rendszer-váltás után húsz évvel éppen ez jelenti a legnagyobb kihívást, különösen akkor, ha tekintetbe vesszük, hogy az inaktívak nemcsak hogy erősen le vannak maradva, de ráadásul arányaikat tekintve még nagyon sokan is vannak.

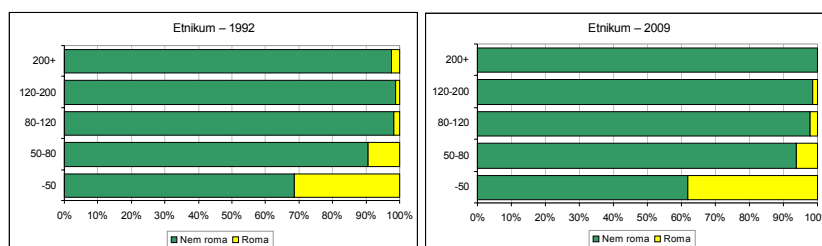
A háztartások gyermekszáma szerint hosszú távon a legfontosabb tendencia a gyermektelen háztartások számának növekedése (10. ábra). Ez egyszerre mutatkozik meg azzal, hogy a gyermektelen háztartásokba tartozó az időben előrehaladva inkább a középső és felső jövedelmi kategóriákban képeznek növekvő arányt. A három- és többgyermekesek relatív aránya mindenütt csökken, de a szegények között kevésbé. Tehát – kissé leegyszerűsítve a gondolatmenetet – nem arról van szó, hogy a társadalompolitikának vagy a termékenységet, vagy a gyermekszegénység csökkentését kellene forszíroznia. Jól látszik, hogy tartósan együtt tud élni egymással a sikertelen termékenység-ösztönző és a sikertelen szegénységcsökkentő politika.

Végezetül a háztartásfő etnikai hovatartozása szerint a tendencia teljesen egyértelmű, a magyarországi cigányok egyre nagyobb mértékben koncentrálnak a legalsó jövedelmi kategóriába (11. ábra). A politikai következmények levonása ebből – nyilván más logikai lépcsőkön keresztül, de – ugyanúgy a kudarcos gyakorlatok rendszerezését kívánna meg, mint a fenti esetekben.

10. ábra. Az egyes jövedelmi kategóriába tartozó személyek megoszlása a háztartásban élő gyermekek száma szerint 1987-ben és 2009-ben (%)



11. ábra. Az egyes jövedelmi kategóriába tartozó személyek megoszlása a háztartásfő etnikai hovatartozása szerint 1992-ben és 2009-ben (%)



## 6. Összefoglalás

Tanulmányunkban a jövedelemeloszlás elmúlt években bekövetkezett változásait tekintettük át Magyarországon. A szóban forgó időszak legfontosabb karakterjegyeit a 2006-os költségvetési konszolidáció, a 2008-tól egyre nagyobb mértékben „begyűrűző” gazdasági válság és a 2009-es makrogazdasági válságkezelés körülményei szabták meg. Az egyes hatások egymástól való elkülönítése rendkívül nehéz, erre ez a tanulmány csak részleges kísérletet tett.

Elemzésünk alapján 2007 és 2009 között a legtöbb eloszlási mutató alakulása az egyenlőtlenségek növekedését mutatja. Az eloszlás két szélé közötti különbségek úgy nőttek meg, hogy valójában mind voltak kénytelenek elszervezni, de a legnagyobb mértékben a legalsó decilis jövedelmeinek reálértéke esett. A hagyományosan használt Gini-mutató értéke statisztikailag csak kicsit változott, de számos egyéb mutató az egyenlőtlenségek növekedését jelzi.

A válság a jövedelmek és a foglalkozási-munkapiaci pozíciók polarizálódásával is együtt járt. A jövedelmi polarizálódás az eloszlás két szélén bekövetkezett aszimmetrikus hatások révén érvényesült. A foglalkozási polarizáció azonban szerencsére csak részleges volt. Úgy tűnik, hogy a munkanélküliség növekedése nagyobb mértékben érintette azokat a háztartásokat, amelyekbe korábban legalább két kereső volt.

A rendszerváltás előtti utolsó, 1987-es KSH Jövedelem-felvétel adatait a legfrissebb, 2009-re vonatkozó Háztartás Monitor adatokkal összehasonlítva azt találtuk, hogy a relatív jövedelmi pozíciót tekintve lényeges átrendeződés zajlott le:

- Az idősek és a gyermekesek között – úgy, hogy az idősek növekvő mértékben kerültek a középső jövedelmi kategóriákba, a gyermekesek pedig egyre inkább a jövedelemeloszlás aljára szorultak;
- a különböző gyermekszámúak között – úgy, hogy a gyermektelenek inkább a felsőbb, a gyermekesek (de különösen a sokgyerekesek) pedig inkább az alsóbb jövedelmi csoportokba kerültek;
- a különböző iskolai végzettségűek között – úgy, hogy a felsőfokú végzettség a magasabb jövedelmi kategóriákkal, az alacsony végzettség pedig egyre inkább a szegénységgel asszociálódott;
- az arányaiban megnövekedett szegénységben növekvő mértékben koncentrálnak a munkaerőpiacon kívül eső inaktívak és a munkanélküliek; végezetül pedig
- a cigányok aránya szintén erősen megemelkedett a legszegényebbek között.

## IRODALOM

- OECD 2008. Growing unequal? Income distribution and poverty in OECD countries. Paris: OECD.
- Szivós P. – Tóth I. Gy. szerk. 2008: Köz, teher, elosztás. TÁRKI Monitor Jelentések 2008. Budapest: TÁRKI.
- TÁRKI 2010: Jövedelemegyenlőtlenség és szegénység Magyarországon 2009. TÁRKI Háztartás Monitor. Budapest: TÁRKI, 2010. május.
- Tóth I. Gy. 2005: Jövedelemeloszlás. A gazdasági rendszerváltástól az uniós csatlakozásig. Budapest: Andorka Rudolf Társadalomtudományi Társaság – Századvég Kiadó, 2005.
- Ward, T. – O. Lelkes – H. Sutherland – I. Gy.Tóth eds. 2009: European inequalities. Social inclusion and income distribution in the European Union. Budapest: TÁRKI, 214 p.

## Függelék

F1. táblázat. *Ekvivalens ( $e=0,73$ ) jövedelmek személyi eloszlása 1987 és 2009 között a jövedelemeloszlás különböző részeire érzékeny mutatók alapján*

	1987	1992	1996	2000	2003	2005	2007	2009
Felső sávra érzékeny mutatók								
P90/P50	1,69	1,86	1,90	1,92	1,92	1,91	1,74	1,81
GE(2)	0,116	0,168	0,236	0,207	0,261	0,260	0,205	0,155
A(0,5)	0,046	0,059	0,071	0,072	0,078	0,073	0,064	0,062
Középső sávra vagy az eloszlás két szélére szimmetrikusan érzékeny mutatók								
S10/S1	4,55	5,52	6,62	6,63	7,30	6,68	6,00	6,35
P90/P10	2,8	3,1	3,6	3,5	3,58	3,42	3,16	3,53
GE(0)	0,092	0,119	0,143	0,147	0,156	0,145	0,127	0,128
GE(1)	0,097	0,127	0,156	0,155	0,175	0,163	0,140	0,128
Gini	0,236	0,263	0,290	0,292	0,302	0,291	0,271	0,272
A(1)	0,088	0,112	0,133	0,137	0,144	0,135	0,119	0,120
Alsó sávra érzékeny mutatók								
P10/P50	0,60	0,59	0,54	0,55	0,54	0,56	0,55	0,51
A(2)	0,164	0,219	0,244	0,294	0,259	0,243	0,228	0,233

*Forrás:* 1987: KSH Jövedelem-felvétel; 1992, 1996: MHP; 2001–2009: TÁRKI Háztartás Monitor.