

## Jövedelemeloszlás nemzetközi összehasonlításban

*Medgyesi Márton*

### *1. Bevezetés: Miért érdekes a jövedelmek eloszlása?*

A jövedelemegyenlőtlenségek alakulása elsősorban az egyenlőtlenségek következményei miatt nyer társadalompolitikai jelentőséget. A társadalomtudósok szerint a jövedelmek növekvő egyenlőtlensége hozzájárulhat a relatív, illetve abszolút szegénység növekedéséhez, a társadalom egészségi állapotának romlásához, a következő nemzedék egyenlőtlenségeinek növekedéséhez, a társadalmi kohézió gyengüléséhez, sőt, akár még lassabb gazdasági növekedéshez is vezethet.

A szélesedő jövedelmi egyenlőtlenségek nagyobb relatív szegénységet eredményezhetnek, amennyiben az egyenlőtlenség növekedése az alacsony jövedelemmel rendelkezők arányának növekedését vagy a középosztály és az alacsony jövedelműek közötti jövedelmi szakadék szélesedését jelenti. A jövedelmi szegénység nemcsak azáltal okoz társadalmi problémát, hogy a jelenben fogyasztási nehézségeket eredményez (alultápláltság, alacsony színvonalú lakhatás stb.), hanem azáltal is, hogy elégtelen szintű emberi tőke beruházáshoz (egészség, oktatás) vezethet, ami az érintett családok jövőbeli jólétét is veszélyezteti. Az egyenlőtlenségek magas szintje tehát azért is problematikus, mert a szülők generációjának egyenlőtlenségei tovább örökítődnek a következő nemzedékekre. A jövedelemszerző képességek családon belüli átadása, valamint a magasabb jövedelmű családok jelentősebb iskoláztatási befektetései a keresetek és jövedelmek egyenlőtlenségéhez vezetnek a gyermekek nemzedékében (Becker–Tomes 1986; Erikson–Goldthorpe 2002; d'Addio 2007). Minél jelentősebbek a kezdeti egyenlőtlenségek, a generációk közötti transzmisszió annál nagyobb egyenlőtlenséghez vezet a következő generációnál.

A társadalomkutatók ezen kívül a jövedelemegyenlőtlenségek számos más társadalmi, gazdasági hatását is vizsgálják. Kutatások kimutatták, hogy a nagyobb mértékű jövedelemegyenlőtlenségek együtt járnak a társadalmi kohézió és a bizalom alacsonyabb szintjével, a bűnözés jelentősebb mértékével, illetve a népesség egészségi állapotában megmutatkozó egyenlőtlenséggel (Wilkinson 1996). A jövedelmi egyenlőtlenségek mértéke ezek mellett a gazdasági növekedésre is hatással lehet. A közgazdasági elmélet ugyanakkor

nem egységes a tekintetben, hogy a jövedelmi egyenlőtlenségek növekedése segíti vagy akadályozza a gazdasági növekedést (a téma áttekintéséhez lásd Aghion–Caroli–Garcia-Penalosa 1999). A klasszikus elméletek az egyenlőtlenségek növekedésre gyakorolt jótékony hatása mellett érvelnek. Azt állítják, hogy a magasabb jövedelemegyenlőtlenség előmozdítja a növekedést, mivel nagyobb aggregált megtakarításhoz vezet (ami a növekedés fő motorja), elősegíti a nagy befektetést igénylő innovációkat, illetve jobban ösztönzi a tőkefelhalmozást. Az újabb elméletek más mechanizmusokat emelnek ki, melyek szerint a csökkenő egyenlőtlenség vezethet gyorsabb növekedéshez. Az egyik ilyen elmélet a hitelpiacok tökéletlenségeire alapoz: ha a szegényebb, vagyontalan emberek nem jutnak hitelhez, magas hozadéku befektetési terveiket nem tudják megvalósítani. A jövedelem átcsoportosítása a gazdagoktól a szegényekhez lehetővé tenné ezen tervek megvalósítását, ami végső soron előmozdítja a gazdasági növekedést (*ibid.*). Más elméletek politikai vagy társadalmi magyarázatokat kínálnak. A növekvő egyenlőtlenség relatíve szegényebb mediánszavazót eredményez, aki egyre nagyobb jövedelem újraelosztási követelésekkel fog előállni (Persson–Tabellini 1994). Ez magasabb adókulcsokhoz vezet, ami alacsonyabb növekedést hoz (az adózás torzító hatása miatt). Más kutatások azt állítják, hogy a növekvő egyenlőtlenség társadalmi konfliktusokhoz és politikai instabilitáshoz vezet, ami pedig kedvezőtlen befektetési környezetet és lassabb gazdasági növekedést eredményez. Az egyenlőtlenség és a növekedés közötti kapcsolatot természetesen, illetve annak magyarázata továbbra is vita tárgya. Az ebben a kérdéskörben született tanulmányok áttekintéséhez lásd: Arjona–Ladaique–Pearson (2001).

Ebben a tanulmányban a legfrissebb rendelkezésre álló adatok segítségével mutatjuk be a jövedelmek eloszlását az EU-tagországokban<sup>1</sup>. Az elemzés módszertani előfeltevéseinek leírása után, a 3. fejezet az EU-tagországok egyenlőtlenségbeli különbségeiről és a jövedelmek szerkezetében a tagállamok között meglévő különbségekről szól. Ezután részletesebben elemezzük a háztartások két legfőbb jövedelemforrásának, a piaci jövedelmeknek és az állami transzfereknek az eloszlását. A 4. fejezetben a piaci jövedelmek egyenlőtlenségeinek tagországok közötti eltérését elemezzük, kitérve a keresetek egyének közötti eloszlására, valamint a foglalkoztatás és a keresetek eloszlásának háztartásszintű elemzésére is. Az 5. fejezetben a jövedelmek állami újraelosztásának szerepét vizsgáljuk az egyenlőtlenségek alakításában.

---

<sup>1</sup> Ez a fejezet egy az Európai Bizottság Foglalkoztatási, Szociális és Esélyegyenlőségi Igazgatósága által létrehozott *European Observatory on the Social Situation and Demography* keretein belül jövedelemeloszlással és életkörülményekkel foglalkozó kutatócsoport (*Network on Income Distribution and Living Conditions*) számára készített tanulmányon alapul. A tanulmány a szerző véleményét és nem az Európai Bizottság hivatalos álláspontját tükrözi.

## 2. A jövedelem és az egyenlőtlenség mérésének módszertana

Elemzésünk a 2007-es *European Union Statistics on Incomes and Living Conditions (EU-SILC)*, adataira, illetve a kutatás korábbi hullámainak adataira épül. Az adatbázis 24 tagországot fed le. Az adatok arra a populációra vonatkoznak, amely a felmérés idején magánháztartásokban él az adott országban. Azokat tehát, akik kollektív háztartásokban vagy intézményekben élnek, gyakorlatilag kizárták az adatfelvételtől. Az ebben az elemzésben használt jövedelemfogalom a háztartás éves nettó, rendelkezésre álló jövedelme, beleértve minden szociális transzfert, és nem számítva a közvetlen adókat és járulékokat. A referencia időszak a 2006-os év (kivéve Írországot, ahol az interjú készítését megelőző 12 hónapos időszak).

A következő elemzésben alkalmazott jövedelemfogalom két fontos szempontból korlátozott. Először, kizárólag a háztartások pénzbeli jövedelmét veszi figyelembe, a természetbeni jövedelmeket (saját tulajdonú lakásban lakók megtakarított bérleti díja, természetbeni állami transzferek) viszont figyelmen kívül hagyja. Másodszor, a tanulmány éves jövedelmeket vizsgál, és nem az egész életpálya során megszerzett jövedelmek (vagy vagyon) eloszlását. A kizárólag a pénzbeli jövedelemre korlátozódó információk használata torzító hatású az egyenlőtlenség mérésénél, mivel a természetbeni jövedelem bizonyos társadalmi csoportoknál fontosabb (pl. falusi háztartások, a tulajdonos által lakott lakással rendelkező háztartások, a gyermekek és az idősek), mint másoknál. A természetbeni jövedelem kihagyása az országok közötti egyenlőtlenség összehasonlítását is érintheti, mivel ennek az elemnek a jelentősége országonként eltér az EU-ban. Elemzésünk másik korlátozottsága abból fakad, hogy csak az éves jövedelmet veszi figyelembe, ami tökéletes mutatószáma egy háztartás anyagi jólétének. Egy alacsony éves jövedelemmel rendelkező háztartás nem szenved szükségszerűen alacsony fogyasztásban, ha korábban megszerzett jövedelmekre támaszkodhat, megtakarításainak felélésével. Másfelől, egy viszonylag magas éves jövedelemmel rendelkező háztartás súlyosan korlátozott lehet a fogyasztását tekintve, ha nagy összegű adósságokat kell törlesztenie.

Azt sem szabad szem elől téveszteni, hogy a háztartási jövedelmeket célzó felmérések alkalmatlanok a társadalom minden rétegének reprezentációjára. Az ilyen felmérések minden esetben felülreprezentálják a közepes jövedelmű csoportokat, míg a legszegényebbeket és a leggazdagabbakat nem fedik le megfelelően. Ennek abban keresendő az oka, hogy ezeket a társadalmi csoportokat sokkal nehezebb elérni. A legszegényebbeknek (pl. a hajléktalanoknak) még lakcímük vagy telefonszámuk sincs, következésképpen hiányoznak a háztartásvizsgálatok mintavételi kereteiből; a nagyon gazdagoknál

pedig sokkal nagyobb arányú a válaszadás elutasítása, mint az átlagos háztartások esetében. Ezért a háztartásvizsgálatok alulbecsülik az egyenlőtlenséget, és nehéz számszerűsíteni ennek a hatásnak a fontosságát. A legjobb, amit tehetünk az, hogy feltételezzük: mindez nem érinti szignifikánsan az országok közötti összehasonlításokat.

A háztartás összes tagjának jövedelmét, valamint a háztartás egyéb jövedelmeit összegezzük<sup>2</sup>, és a teljes szabadon felhasználható háztartási jövedelmet kiigazítjuk, a háztartások méretét és összetételét figyelembe véve, egy ekvivalencia-skála alkalmazásával, amely számításba veszi a háztartások fogyasztási méretgazdaságosságát. Alapnak az ún. „módosított OECD-skálát” vesszük, amely 1-es értéket rendel a háztartás első felnőttéhez; 0,5-et a háztartás további, 14 év feletti tagjaihoz; és 0,3-et a 14 év alatti gyermekekhez. Az így kiszámolt ekvivalens jövedelmet utána hozzárendeltük az adott háztartás minden tagjához. Az itt közölt egyenlőtlenségi indexeket mindenütt ezeknek a számadatoknak az alapján becsültük meg, kivéve, ahol ezt külön jelezzük. Az összehasonlítás alapjául két, az EU társadalmi indikátorai között szereplő egyenlőtlenségi indexet alkalmazunk: a Gini-indexet<sup>3</sup> és az *S80/S20* indexet, ami az összes jövedelem megoszlásának arányát mutatja a felső kvintilisbe tartozók között, összevetve az eloszlás alsó kvintilisébe tartozókkal.

### 3. Jövedelemegyenlőtlenségek az EU-országokban

Ebben a fejezetben bemutatjuk a jövedelemegyenlőtlenség mértékének eltérését az EU-tagállamok között, valamint az EU-SILC vizsgálat alapján az egyenlőtlenségek változásával kapcsolatos következtetéseket is összefoglaljuk. Kitérünk a jövedelmek szerkezetében a tagországok között meglévő eltérésekre, illetve a különböző társadalmi helyzetű csoportok jövedelem-szerkezetében meglévő különbségekre.

---

<sup>2</sup> A nulla vagy negatív jövedelmi értékeket kizártuk az elemzésből. Az extrém magas vagy alacsony jövedelmek problémájának kezelésére a következő eljárást alkalmaztuk: a jövedelmi rangsorban a 0,1 percentilisével kisebb jövedelmi értékeket a 0,1 percentilis értékkel helyettesítettük, míg a 99,95 percentilisével nagyobb jövedelmi értékeket ennek a percentilisével helyettesítettük (Cowell–Flachaire 2006).

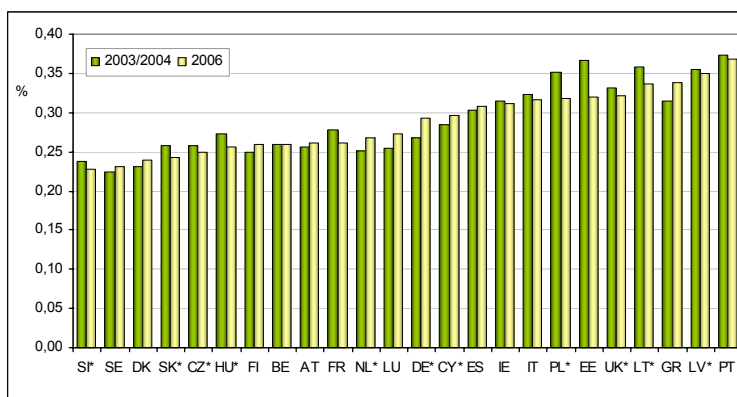
<sup>3</sup>  $Gini = (1/2n(n-1)) \sum_i \sum_j |y_i - y_j|$ , ahol  $y_i$  az egyéni jövedelmet,  $n$  a minta méretét jelöli.

### 3.1. EU-tagállamok rangsora a jövedelemegyenlőtlenség mértéke szerint

Amint azt az *1. ábra* mutatja, 2006-ban két dél-európai ország, Portugália és Görögország, valamint két balti állam, Litvánia és Lettország mutatták a legmagasabb Gini-index értéket. Portugáliában mutatkozik a legnagyobb egyenlőtlenség, itt 0,368 a Gini értéke, míg Lettországban, Görögországban és Litvániában 0,33 és 0,35 között van. A következő csoportba azok az országok tartoznak, ahol a Gini-index 0,30-nál magasabb, de 0,33-nál alacsonyabb. Ebbe a csoportba tartozik Dél-Európából Olaszország és Spanyolország, az angolszász országok közül Írország és az Egyesült Királyság, valamint az új tagállamok közül Lengyelország és Észtország. Azok az országok alkotják a harmadik csoportot, amelyeknek 0,25 és 0,30 között van a Gini-indexe. Nyugat-Európából ide tartozik Franciaország, Németország, Belgium, Hollandia, Luxemburg és Ausztria, csakúgy, mint Magyarország, Ciprus és Finnország. A legalacsonyabb (0,25 alatti) Gini-indexű országok az északi tagállamok – Svédország és Dánia – valamint az új tagállamok közül Szlovénia, Szlovákia és Csehország.

Az *S80/S20* index alapján nagyon hasonló ország-rangsor adódik, mint a Gini-mutató esetében (lásd *Melléklet M1. táblázat*). A leegyenlőtlenebb ország Portugália, ahol a leggazdagabb kvintilis átlagos jövedelme 6,5-es tényezővel magasabb, mint a legszegényebb kvintilisé. Az index értéke 6-nál magasabb Lettországban is, míg Litvánia és Görögország szintén hasonlóan magas értéket mutat (5,7). Az alacsony szintű egyenlőtlenséget produkáló országok csoportjába itt is ugyanazok az államok tartoznak, mint a Gini-index esetében. Az egyetlen eltérés Írországnál mutatkozik, amely itt 4,7-es *S80/S20* indexével a nyugat-európai országokhoz áll közelebb, mint a relatíve magas jövedelemegyenlőtlenséget mutató országokhoz. Mivel a 2007-es még csak a negyedik éve az EU-SILC-nek, az egyenlőtlenség alakulásának vizsgálata viszonylag rövid időszakra korlátozódik. Tizenhárom ország esetében az első adatsorok a 2003-as jövedelmekre vonatkoznak; a többi tagállam esetében a 2004-es háztartási jövedelmeket veszi figyelembe. A Gini-index tanúsága szerint a legfontosabb egyenlőtlenség-csökkenés Észtországban és Lengyelországban figyelhető meg (lásd *1. ábra*): Észtországban a Gini-index csaknem öt ponttal esett 2003 és 2006 között, míg Lengyelországban három pontos csökkenést regisztráltak. Franciaországban, Litvániában, Magyarországon és az Egyesült Királyságban kétpontos Gini-index csökkenés figyelhető meg. A legnagyobb mértékű növekedés Németországban látható, ahol az index közel négy ponttal nőtt, 0,255-ről 0,293-ra. Görögország, Luxemburg és Hollandia szintén növekvő egyenlőtlenséget könyvelhetett el, viszont ennek mértéke kisebb, mintegy két Gini-pontos körüli volt.

1. ábra. A jövedelemegyenlőtlenség Gini-együtthatója



*Forrás:* Saját számítások, a 2004-es, 2005-ös és 2007-es EU-SILC alapján.

*Megjegyzés:* A csillaggal (\*) jelölt országok esetében az összehasonlítás évei 2004–2006; a többi országnál 2003–2006.

*Rövidítések:* AT – Ausztria, BE – Belgium, CY – Ciprus, CZ – Csehország, DE – Németország, DK – Dánia, EE – Észtország, ES – Spanyolország, FI – Finnország, FR – Franciaország, GR – Görögország, HU – Magyarország, IE – Írország, IT – Olaszország, LT – Litvánia, LU – Luxemburg, LV – Lettország, NL – Hollandia, PL – Lengyelország, PT – Portugália, SE – Svédország, SI – Szlovénia, SK – Szlovákia, UK – Egyesült Királyság.

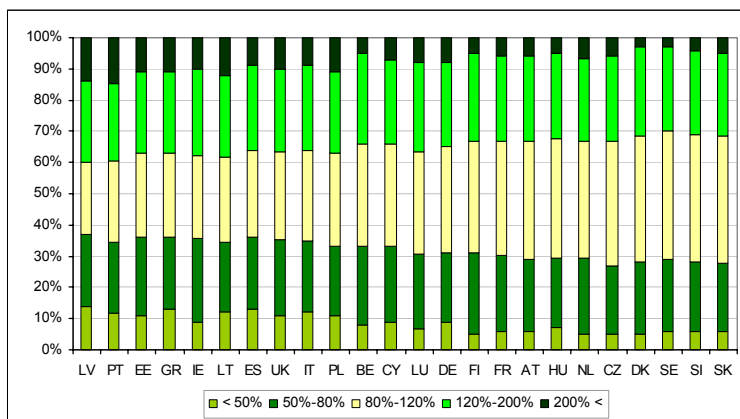
A *Mellékletben* található *M1. ábrán* minden olyan évre feltüntetjük a Gini-értékeket, amelyben az adott ország részt vett a vizsgálatban. Ez a grafikon többek között a szokatlanul nagy, egyik évről a másikra bekövetkező egyenlőtlenség-változások detektálásában is hasznos. Például Magyarország esetében a 2004. évi 0,273-es Gini 2005-ben 0,320-re nőtt, majd a két évvel korábbinál is alacsonyabb értékre zuhant vissza 2006-ban. Hasonló a helyzet Lettországnál is, bár ott az éves változások mértéke kisebb. Összehasonlításképpen: Magyarországon a rendszerváltás és piacgazdasági átmenet időszakában, közel tíz év alatt (1987 és 1996 között) történt ilyen mértékű változás a jövedelmi egyenlőtlenségek mértékében (Tóth 2005). Mivel 2000-es évek közepén az egyik évről a másikra nem történtek a kilencvenes évek elejéhez hasonló, mélyreható társadalmi változások, így a 2005-ös év kiugró értéke adathibára utal.

### 3.2. Melyek a jövedelem fő forrásai a jövedelemeloszlás mentén?

Ebben a részben a háztartási jövedelmek összetevőit vizsgáljuk a különböző jövedelmi rétegekben. Az elemzés érdekében a mediánjövedelemhez viszonyítva öt jövedelmi csoportot hoztunk létre. Az első kategóriába azokat soroljuk, ahol a jövedelem kevesebb, mint a mediánjövedelem fele; a második csoportba a mediánjövedelem 50–80%-ával rendelkezők kerülnek; a középső csoportba tartozók jövedelme a mediánjövedelem 80–120%-a; a negyedik csoport jövedelme a mediánjövedelem 120–200%-a; végül az ötödik csoport tagjai a mediánjövedelem több mint kétszeresével rendelkeznek.

Amint az a 2. ábrán látható, a kisebb egyenlőtlenséget mutató országokban a népesség kisebb hányada tartozik a szélsőséges jövedelmi csoportokba, és nagyobb hányada a közepes jövedelmű csoportokba. Azoknak a százalékos aránya, akik a középső jövedelmi csoportokba tartoznak, Svédországban, Szlovákiában, Szlovéniában, Dániában és Csehországban a legmagasabb (40–41%). Mint azt korábban is láttuk, ezek azok az országok, ahol a legalacsonyabb az egyenlőtlenségi mutatók értéke. A középső jövedelmi csoportoknak Lettországra (23%), Portugáliára (26%), valamint Litvániára, Észtországra és Írországra (27%) a legalacsonyabb az aránya. Ezek az országok tartoztak a jövedelemegyenlőtlenségi országgrangsorban a leginkább egyenlőtlen országok közé.

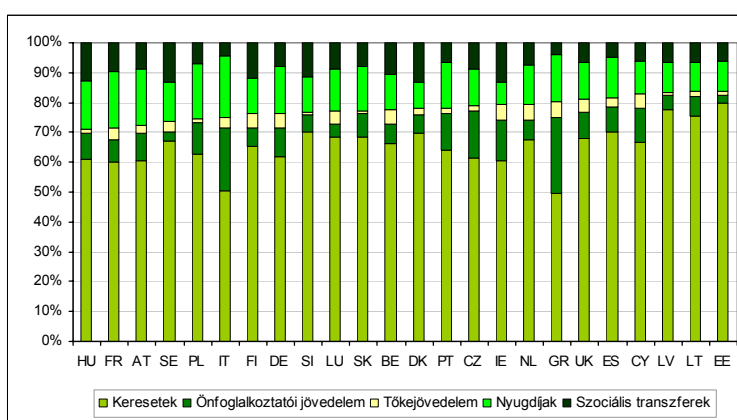
2. ábra. A népesség megoszlása a mediánjövedelemhez viszonyítva definiált jövedelmi csoportok szerint (%)



Forrás: Saját számítások a 2007-es EU-SILC alapján.  
Az országok nevének rövidítését lásd az 1. ábra megjegyzései között.

A bruttó jövedelmek szerkezete jelentősen eltér az EU-tagországok között (3. ábra) és a jövedelmi létra mentén. A piaci jövedelem aránya a bruttó összjövedelemben 71% (Magyarország) és 84% (Észtország és Lettország) között változik. Szintén viszonylag alacsony piaci jövedelem hányaddal rendelkező ország még Franciaország, Ausztria és Svédország; míg a balti államok mellett Ciprus, Spanyolország és az Egyesült Királyság is 80% fölötti arányt mutat a bruttó összjövedelmen belül.

3. ábra. A bruttó jövedelem szerkezete az EU-tagországokban, 2007 (%)



Forrás: Saját számítások a 2007-es EU-SILC alapján.  
Az országok nevének rövidítését lásd az 1. ábra megjegyzései között.

A piacról szerzett jövedelem legfontosabb komponense a munkából származó jövedelem. A munkából származó jövedelemnek Észtországban (80%), Lettországban (78%) és Litvániában (75%) a legnagyobb az aránya a bruttó összjövedelemhez képest, de Spanyolország, Szlovénia és Dánia esetében is eléri a 70%-ot. A legalacsonyabb arányokat Olaszország és Görögország esetében találjuk, ahol a bruttó összjövedelem mindössze 50%-a származik munkajövedelemből. Franciaország, Ausztria, Írország és Magyarország szintén viszonylag alacsony, 60% körüli munkajövedelem-arányt mutat. A munkajövedelmek alacsony arányát a vállalkozásból származó jövedelem jelentősebb szerepe kompenzálja Olaszországban és Görögországban: ezekben az országokban a bruttó jövedelem több mint egy ötöde származik ebből a forrásból. Csehországban, Írországban, Portugáliában, Cipruson, Lengyelországban és Németországban is viszonylag magas a vállalkozói jövedelem



aránya (10% és 16% közötti). A legalacsonyabb arányokat Észtországban (2%), Svédországban (3%) és Luxemburgban (4%) találjuk. A tőkejövedelem aránya minden országban 1% és 5% között mozog.

A nyugdíjak a bruttó összjövedelem 10–20%-át teszik ki az EU-tagállamokban, kivéve Dániát és Írországot, ahol kevesebb, mint egy tizedét. A nyugdíjak aránya Olaszországban, Ausztriában, Franciaországban és Lengyelországban a legmagasabb (18–20%), és majdnem ugyanilyen magas Magyarországon, Görögországban és Németországban is (16%). A (nyugdíjakon kívüli) szociális transzferek aránya az észak-európai államokban, Dániában, Svédországban és Finnországban a legmagasabb (12–13%), és Magyarországnak, Szlovéniának és Írországnak is körülbelül ilyenek az arányai. A szociális transzferek hányada a mediterrán országokban, Görögországban, Olaszországban és Spanyolországban a legalacsonyabb, ahol a transzferek a bruttó jövedelem 4-5%-át teszik ki.

Természetesen óriási eltérések vannak a jövedelmi struktúrában a jövedelemeloszlás mentén. A *Melléklet M2. táblázata* a bruttó jövedelem szerkezetét mutatja be a népesség alacsony jövedelmű (kevesebb, mint a medián 50%-a), magas jövedelmű (több mint a medián 200%-a) és közepes jövedelmű (a medián 80–120%-ának megfelelő jövedelem) csoportjaiban. A piaci jövedelem hányada alacsonyabb az alacsony jövedelmű csoportba tartozók, mint a leggazdagabbak körében. Az alacsony jövedelmű csoportban a piaci jövedelem aránya 24% (Írország) és 69% (Görögország) között mozog, míg a magas jövedelmű csoportnál ugyanez az arány 78% (Ciprus) és 96% (Csehország) között van. A piaci jövedelem legalacsonyabb aránya Magyarországon (63%) és Lengyelországban (67%) figyelhető meg, a legmagasabb arányokat pedig Cipruson (87%) és Észtországban találjuk (82%).

#### *4. A piaci jövedelmek eloszlása*

Ebben a fejezetben a háztartások munkaerőpiacról, illetve tőkepiacról származó jövedelmeinek egyenlőtlenségeivel foglalkozunk. Mivel az átlagos háztartás esetében a munkajövedelmek szerepe a jelentősebb, ezért elsősorban ennek az eloszlását hasonlítjuk össze a tagállamok között. A kereseti egyenlőtlenségeket általában a foglalkoztatottak viszonylag homogén részmintáján (pl. teljes munkaidős férfiak órabéreinek eloszlása) szokták vizsgálni, miközben a háztartástagok fogyasztásukat közösen fedezik, így a háztartástagok jóléte szempontjából a háztartás összes munkajövedelme számít. Ezért először az egyéni kereseti egyenlőtlenségeket vizsgáljuk, majd a munkajövedelmek háztartási szintű eloszlásának egyenlőtlenségeit jellemezzük.

Végül az összes piaci jövedelem eloszlásának egyenlőtlensége alapján hasonlítjuk össze az EU-tagállamokat.

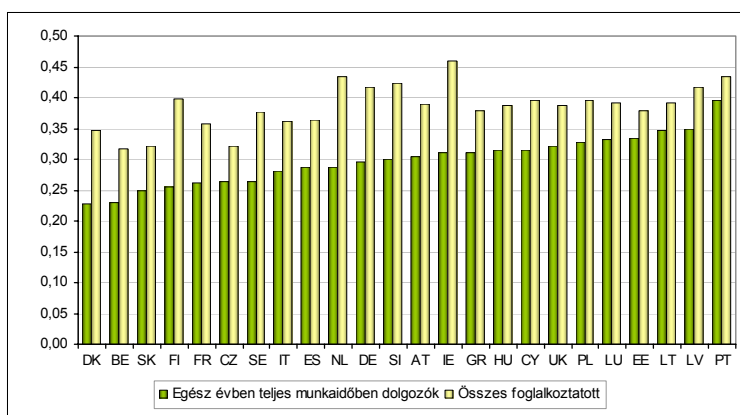
#### 4.1. A munkajövedelmek eloszlása a foglalkoztatottak körében

A kereseti egyenlőtlenségek növekedésének az 1970-es években kialakuló trendje az 1990-es években több európai országban is folytatódott, egyrészt a képzettséggel összefüggő bérkülönbségek növekedése, másrészt a foglalkoztatottsági struktúra változásainak következtében. Strauss és de la Maison-neuve (2007) szerint a felsőfokú végzettséggel járó bértöbblet az 1990-es évek második felében nőtt Olaszországban, Dániában, Írországban és Németországban is. Más EU-államokban a felsőfokú végzettség kereseti hozama stagnált vagy még csökkent is, mint például Hollandia és Ausztria esetében. Rutkowski (2001) kimutatja, hogy ebben az időszakban az iskolázottság kereseti hozama szintén jelentősen megnövekedett minden közép-kelet-európai országban. A kereseti egyenlőtlenségek azonban nemcsak az iskolázottsággal kapcsolatos kereseti különbségek, hanem a munkaerő összetételének megváltozása miatt is változtak. Ebben az időszakban megnőtt a nők aránya a foglalkoztatottak körében. A munkaerő átlagos képzettségi szintje is emelkedett, és ez a felsőfokú végzettségűek összes foglalkoztatotton belüli arányának emelkedésében is tükröződött. Megváltozott a munkában állók életkor szerinti összetétele is: csökkent a fiatalabb korosztályok aránya és megnőtt az idősebbeké. Átalakult a foglalkoztatás ágazati összetétele is: az iparban foglalkoztatottak aránya csökkent, és megnőtt a szolgáltató szektorban dolgozók részaránya. A munkaerőpiac növekvő szegmentációja és az 'atipikus' munkahelyek (meghatározott időre szóló szerződések, részmunkaidő, egyéni vállalkozás) növekvő jelentősége szintén hatással volt a keresetek egyenlőtlenségére (EC 2006).

A következőkben az EU-SILC adatai alapján jellemezzük a kereseti egyenlőtlenségeket, először csak a teljes munkaidőben foglalkoztatottak, majd az összes foglalkoztatott esetében. Mivel az EU-SILC adatbázisban csak korlátozott számú országra vannak adatok a havi bruttó keresetekre vonatkozóan, itt az éves bruttó kereseteket elemezzük, az egész év folyamán teljes munkaidőben foglalkoztatottak esetében. Ahogyan a 4. ábrán látható (bal oldali oszlopok), a kereseteloszlás tekintetében Belgium és Dánia mutatta a legalacsonyabb Gini-értéket (0,23), míg a legegyenlőtlenebb eloszlások Portugáliában, Lettországban és Litvániában voltak megfigyelhetők, ahol 0,34 és 0,40 közötti Gini-értékeket mértünk. Az EU-SILC által lefedett években (2004 és 2006 között) az országok többségében nem változott a keresetek

eloszlásának egyenlőtlensége. Ausztriában, Hollandiában és Írországban azonban 1,5-2 ponttal nőtt a Gini-index értéke ebben az időszakban. Franciaország, Lengyelország, Szlovákia és Szlovénia esetében pedig az egyenlőtlenség kismértékű csökkenése következett be.

4. ábra. Az éves bruttó keresetek egyenlőtlenségének Gini-indexe az egész év során teljes munkaidőben dolgozók és az összes foglalkoztatott körében, 2006

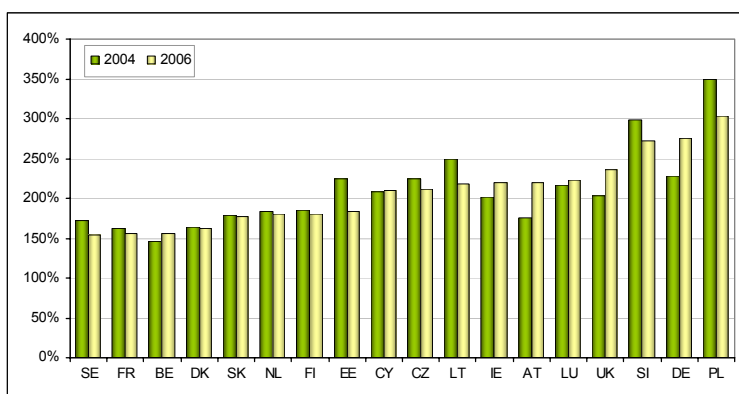


Forrás: Saját számítások a 2007-es EU-SILC alapján.

Megjegyzés: Az összes foglalkoztatott ez esetben az adott évben pozitív munkajövedelemmel rendelkezőket jelenti. Az országok nevének rövidítését lásd az 1. ábra megjegyzései között.

Az 1990-es években a béregyenlőtlenségben bekövetkezett változás mögött meghúzódó fontos tényező volt az iskolázottság kereseti hozamának növekedése. Megvizsgáltuk, hogy vajon vannak-e erre utaló jelek a legutóbbi időszakban. Amint az 5. ábra mutatja, nincs általános tendencia a 2004–2006 közötti időszakban az iskolázottsággal kapcsolatos kereseti különbségek alakulásában. Néhány országban (legfőképpen Ausztriában és Németországban) emelkedett a felsőfokú végzettséggel rendelkezők relatív, vagyis az alacsony iskolai végzettséggel rendelkezőkéhez viszonyított keresete. Másfelől azonban Lengyelország és Észtország (kisebb mértékben Litvánia és Szlovénia) esetében a diplomások relatív keresetében csökkenés figyelhető meg. Ez figyelemreméltó, hiszen ezekben az országokban – és más középkelet-európai országokban is – a kilencvenes évek növekvő kereseti egyenlőtlensége mögött meghúzódó egyik legfontosabb tényező éppen a magasabb képzettség kereseti többletének növekedése volt.

5. ábra. A felsőfokú végzettséggel rendelkezők relatív keresetének változása, 2004–2006 (%)



*Forrás:* Saját számítások a 2005-ös és 2007-es EU-SILC alapján.

*Megjegyzés:* A felsőfokú végzettséggel rendelkező, egész évben, teljes munkaidőben alkalmazott férfiak bruttó keresete az alacsony vagy alsó középfokú végzettséggel rendelkezőkhöz viszonyítva. Adathiány miatt Olaszország, Portugália, Spanyolország, Görögország, Magyarország és Lettország nem szerepel az ábrán. Az országok nevének rövidítését lásd az 1. ábra megjegyzései között.

Amennyiben a kereseti egyenlőtlenségeket nemcsak a teljes munkaidőben foglalkoztatottak körében, hanem az összes foglalkoztatott körében vizsgáljuk, rendszerint magasabb szintű kereseti egyenlőtlenséget találunk. Ezt láthatjuk fentebb a 4. ábrán is, ha minden ország esetében összevetjük a két adatsort. Az összes foglalkoztatott keresetében a legalacsonyabb Gini-értékek 0,32 körüliek (Belgiumban, Szlovákiában és Csehországban), míg a legegénylőtlenebb országokban (Írország, Portugália és Hollandia) 0,40 feletti értékeket mértünk. Ez annak a következménye, hogy ebben az esetben jóval heterogénebb népesség körében vizsgáljuk az egyenlőtlenségeket, amelyben szerepelnek a részmunkaidőben dolgozók, a határozott idejű szerződéssel dolgozók, az alkalmi munkások, valamint azok is, akik az adott évben léptek be a munkaerőpiacra vagy léptek ki onnan. A teljes munkaidőben foglalkoztatottak és az összes foglalkoztatott Gini-mutatója közötti különbség olyan országokban a legmagasabb, mint Finnország, Hollandia, Svédország, Írország és Németország, ahol az atipikus foglalkoztatottság fontos szerepet tölt be a munkaerőpiacon.

Ha az összes foglalkoztatott körében tekintjük a kereseti egyenlőtlenségekben bekövetkezett változásokat, Írország emelkedik ki mint a legfonto-

sabb változást mutató ország – közel öt pontos Gini-index növekedéssel áll az élen. Ausztria három pontos növekedést könyvelhet el, míg Szlovákiában és Belgiumban több mint két pontos növekedést mértünk. Csak egy országban tapasztalható az összes foglalkoztatott körében a keresetek egyenlőtlenségének csökkenése, Litvániában, ahol szerény, 1,5 pontos Gini-együtharó csökkenést figyeltek meg.

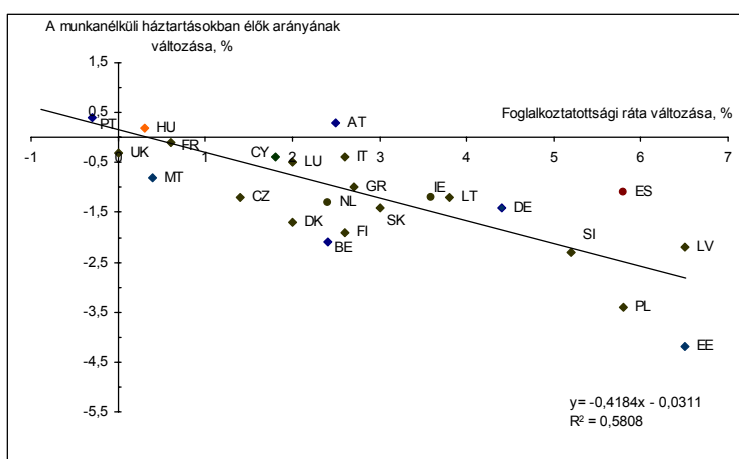
#### 4.2. Munkából származó jövedelmek eloszlása a háztartások között

Az eddigiekben az egyéni keresetek eloszlását tanulmányoztuk. Ugyanakkor az egyéni fogyasztási lehetőségek a háztartás tagjainak foglalkoztatottságától és munkából származó jövedelmétől függenek, ezért itt kitérünk a foglalkoztatottság- és a munkajövedelem háztartások közötti eloszlásának vizsgálatára. A foglalkoztatottság szintjének vagy a bérek növekedésének a hatása a munkajövedelmek háztartások közötti eloszlására eltérhet az egyének közötti eloszlásra gyakorolt hatástól. Ha a munkajövedelem háztartások közötti eloszlását vesszük figyelembe, a foglalkoztatottság vagy a bérek növekedésének lehet egyenlőtlenség-csökkentő hatása, amennyiben az a munkanélküli vagy alacsony jövedelmű háztartásoknál koncentrálódik, vagy egyenlőtlenség-növelő hatása lehet, amennyiben a munkában gazdag és/vagy magasabb jövedelmű háztartásokat érinti nagyobb mértékben. Ebben a részben először a foglalkoztatottsági rátában bekövetkező változás és a munkanélküli háztartásokban élők arányának változása közötti kapcsolatot vizsgáljuk, ahol az utóbbi olyan háztartásokat jelent, ahol egyik aktív korú felnőtt sem dolgozik. Mivel itt a Munkaerő Felmérés (*Labour Force Survey, LFS*), adatait használjuk, az ország lefedettség ezúttal minden EU-tagországra kiterjed.

Amint az a 6. ábrán látható, a foglalkoztatottak arányában bekövetkező változás negatívan korrelál a munkanélküli háztartásokban élők arányának változásával; vagyis azokban az országokban, ahol nőtt a foglalkoztatottság, csökkent azoknak az aránya, akik munkanélküli háztartásokban élnek. A munkanélküli háztartásokban élők arányának változása azonban a foglalkoztatottságénál kisebb mértékű: egy százalékpontos foglalkoztatottság-emelkedés 0,4 százalékpontos csökkenést idéz elő a munkanélküli háztartásokban élők arányában. Ráadásul országonként eltér, hogy milyen mértékben reagál a munkanélküli háztartásokban élők aránya a foglalkoztatottság változásaira. Például Lengyelországban, Észtországban, Belgiumban és Finnországban a munkanélküli háztartásokban élők arányának változása nagyobb mértékű volt, mint amire a foglalkoztatottság tényleges növekedéséből következtetni lehetett volna. Ezzel szemben Spanyolországban és Olaszországban a mun-

kanélküli háztartásokban élők aránya csak szerény mértékben csökkent, míg Ausztriában egyenesen emelkedett, a foglalkoztatottság arányának jelentős emelkedése ellenére.

6. ábra. A foglalkoztatottság növekedése és a munkanélküli háztartások aránya, 2003–2007

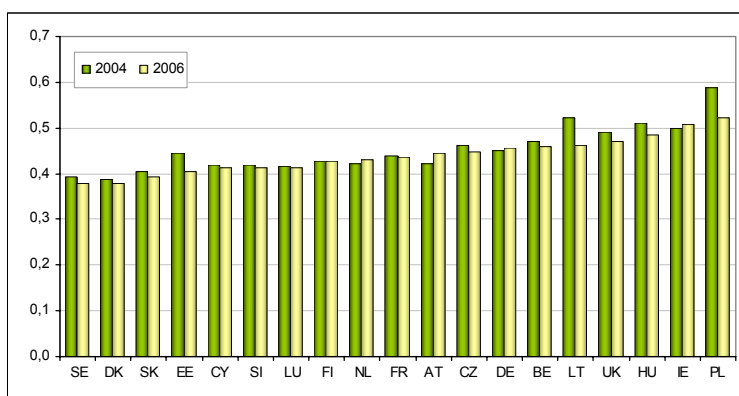


Forrás: EUROSTAT, NewCronos adatbázis.  
Az országok nevének rövidítését lásd az 1. ábra megjegyzései között.

Az ugyanazon háztartásban élők munkából származó jövedelme összeadódik. A 7. ábra az ekvivalens háztartási keresetek egyenlőtlenségének alakulását mutatja.<sup>4</sup> A vizsgált országok közül Lengyelországban és Írországban a legnagyobb az egyenlőtlenség mértéke, ahol a Gini-index értéke 0,5 felett van. Az egyenlőtlenség mértéke, mint más esetekben is, Svédországban és Dániában a legkisebb. Lengyelországban, Litvániában és Észtországban az egyenlőtlenség enyhe csökkenése figyelhető meg 2004 és 2006 között, míg a többi országban nem regisztráltak szignifikáns változást.

<sup>4</sup> A munkajövedelmek háztartások közötti eloszlását úgy elemezzük, hogy a módosított OECD ekvivalencia-skála segítségével számítjuk ki a háztartások ekvivalens összkeresetét.

7. ábra. A munkaképes korúak körében mért ekvivalens háztartási keresetek Gini-indexe, 2004, 2006



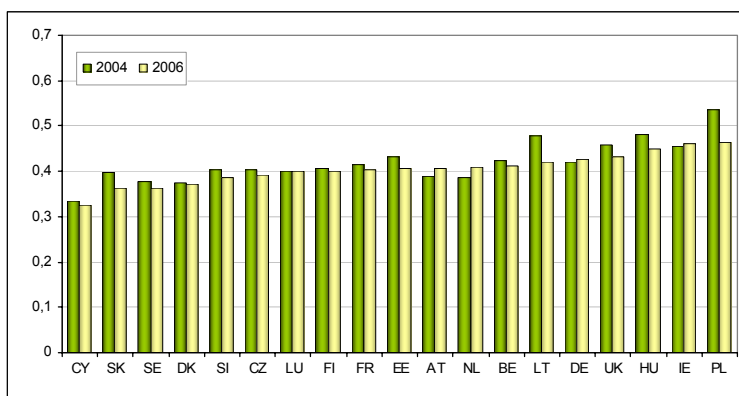
*Forrás:* Saját számítások a 2005-ös és 2007-es EU-SILC alapján.

*Megjegyzés:* Az ekvivalens háztartási kereseteket a módosított OECD-skála segítségével számítottuk. 2004-re hiányoznak a bruttó kereseti adatok Olaszország, Portugália, Spanyolország, Görögország és Lettorság esetében. Az országok nevének rövidítését lásd az 1. ábra megjegyzései között.

#### 4.3. A piaci jövedelem egyenlőtlenségének alakulása

A háztartások keresetei, a vállalkozói jövedelem és a tőkejövedelem együtt alkotják a háztartások „piaci jövedelmét”. A balti államokban, Szlovéniában, Svédországban és Luxemburgban, a keresetek a piaci jövedelem több mint 90%-át teszik ki. Görögországban és Olaszországban viszont a kereseteknek kevésbé fontos a szerepe, míg a vállalkozói jövedelem aránya a piaci jövedelemben sokkal magasabb, mint másutt. A tőkejövedelmek összességében véve 1-6%-át teszik ki a piaci jövedelemnek. A legmagasabb értékeket Görögországban, Írországban és Hollandiában találjuk. A piaci jövedelem eloszlásában tapasztalható különböző egyenlőtlenségi szinteket a 8. ábrán mutatjuk be. A Gini-értékek a legalacsonyabb ciprusi 0,32-től a magyar, ír és lengyel 0,45-ig terjednek. A piaci jövedelmek egyenlőtlenségében jelentős változás látható Lengyelország és Litvánia esetében, ahol a Gini-index 5-7 százalékponttal csökkent a 2004-től 2006-ig tartó időszakban.

8. ábra. A bruttó ekvivalens háztartási piaci jövedelem munkaképes korúak körében mért eloszlásának Gini-indexei, 2004, 2006



*Forrás:* Saját számítások a 2005-ös és 2007-es EU-SILC alapján.

*Megjegyzés:* A háztartási kereseteket a módosított OECD-skála segítségével ekvivalizáltuk. 2004-re hiányoznak a bruttó kereseti adatok Olaszország, Portugália, Spanyolország, Görögország és Lettország esetében. Az országok nevének rövidítését lásd az 1. ábra megjegyzései között.

### 5. Az adók és támogatások újraelosztásának hatása

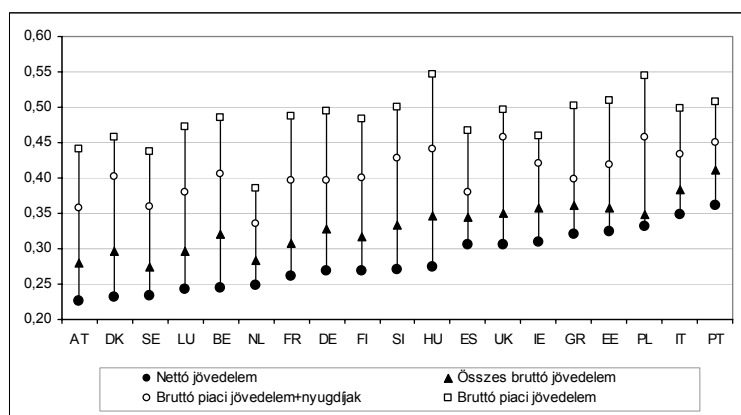
Az állami újraelosztás jelentősen módosítja a munkaerőpiacon és tőkepiacon kialakult jövedelmi egyenlőtlenségeket. Ebben a részben ezért azt vizsgáljuk, hogy a pénzügyi támogatások és közvetlen adók milyen mértékben befolyásolják a piaci jövedelmek egyenlőtlenségeit.

Az adók és támogatások újraelosztási hatásának összehasonlító elemzésére az EUROMOD mikroszimulációs projekt EU-tagországokra vonatkozó adatai teremtenek lehetőséget. Az EUROMOD az EU bővítés előtti 15 tagországra, valamint Észtországra, Lengyelországra, Szlovéniára és Magyarországra kiterjedő, az adók és támogatások rendszerét modellező mikroszimulációs modell (részletesebben ld. Imervoll–O’Donoghue–Sutherland 1999). A modell egy alkalmasan választott háztartási jövedelem-felmérés adataiból indul ki, és az egyéneknek az adatbázisból vett piaci jövedelmei és az érvényben levő jogszabályok alapján számítja ki (szimulálja) az adott személyek által fizetett közvetlen adókat (személyi jövedelemadó, munkavállalói tb-járulékot), valamint a személyek által kapott készpénzes támogatásokat. A modell azt feltételezi, hogy az egyének minden támogatást felvesznek, amire



jogosultak és minden adót befizetnek, amire a jogszabály kötelezi őket. A modell alapján a kétezres évek első felére adódó eredmények azt mutatják, hogy az adók és támogatások a vizsgálatban szereplő 19 EU-tagország között legnagyobb mértékben Magyarországon csökkentik az egyenlőtlenségeket (Paulus–Figari–Sutherland 2009).

9. ábra. A támogatások és adók hatása a jövedelmek egyenlőtlenségére a kétezres évek első felében (Gini-együtthatók)



Forrás: Paulus–Figari–Sutherland (2009: 155, 7.1. ábra).  
Az országok nevének rövidítését lásd az 1. ábra megjegyzései között.

Az adók és támogatások előtti jövedelmek egyenlőtlensége Magyarországon és Lengyelországban a legnagyobb, 0,55-ös Gini-együtthatóval. Magyarországon az adók és támogatások utáni nettó jövedelmek Gini-együtthatója 27 százalékponttal kisebb, mint az eredeti eloszlás egyenlőtlensége. A rangsorban a második Belgium, ahol az adók és támogatások 24 ponttal csökkentik a Gini-együtthatót. A legkisebb mértékben (14-15 ponttal) Hollandiában, Portugáliában, Olaszországban és Írországban csökken a jövedelmi egyenlőtlenségek mértéke az adók és támogatások hatására. Az eredmények értékelésénél ugyanakkor figyelembe kell venni, hogy a nemzetközi összehasonlítást befolyásolhatja az adóelkerülés és a támogatások felvételének országonként eltérő szintje. Ugyancsak figyelembe kell venni, hogy ez a vizsgálat nem a teljes adórendszer újraelosztási hatásával számol, hiszen a közvetett adókat (forgalmi adók, fogyasztási adók) figyelmen kívül hagyja.

## 6. Összefoglalás

Az EU-tagországok között 2006-ban a háztartások nettó, rendelkezésre álló jövedelmeinek eloszlása a dél-európai országokban, Portugáliában és Görögországban, illetve a balti államokban, főleg Litvániában és Lettorszáiban mutatta a legnagyobb mértékű egyenlőtlenséget. Portugáliában volt a legnagyobb mértékű az egyenlőtlenség, a Gini-index értéke itt 0,368 volt. Az országgrangsor alsó részében az északi országok, Svédország és Dánia találhatók, valamint az új tagállamok közül Szlovénia, Szlovákia és Csehország tartozik a relatíve alacsony egyenlőtlenségi szinttel jellemezhető országok közé. A Gini-index szerint a 2003–2006 közötti időszakban a legnagyobb mértékű egyenlőtlenség-csökkenés Észtországban és Lengyelországban következett be, míg a legnagyobb arányú egyenlőtlenség-növekedés Németországban ment végbe.

A bruttó jövedelem szerkezete eltérő az egyes EU-tagállamokban. A piaci jövedelem aránya a bruttó összjövedelemben 71%-tól (Magyarország) 84%-ig (Észtország és Lettorság) terjed. Viszonylag alacsony piaci jövedelem aránnyal rendelkező országok még Franciaország, Ausztria és Svédország; ezzel szemben Cipruson, Spanyolországban és az Egyesült Királyságban a bruttó piaci jövedelem részesedése több mint 80%. A nyugdíjak aránya Olaszországban, Ausztriában, Franciaországban és Lengyelországban a legmagasabb (18-20%), míg a szociális transzferek (12-13%) az észak-európai országokban a legnagyobb, és a mediterrán országokban a legkisebb arányúak.

A főbb jövedelem-komponensek közül a piaci jövedelmek egyenlőtlensége Lengyelországban, Írorszáiban és Magyarországon volt a legnagyobb 2006-ban. A közvetlen adók (jövedelemadók, társadalombiztosítási járulékok) és szociális támogatások a vizsgálatban szereplő 19 EU-tagország között legnagyobb mértékben Magyarországon csökkentették az egyenlőtlenségeket, ennek köszönhető, hogy Magyarország a rendelkezésre álló jövedelmek alapján az EU-tagországok középmezőnyében helyezkedik el.

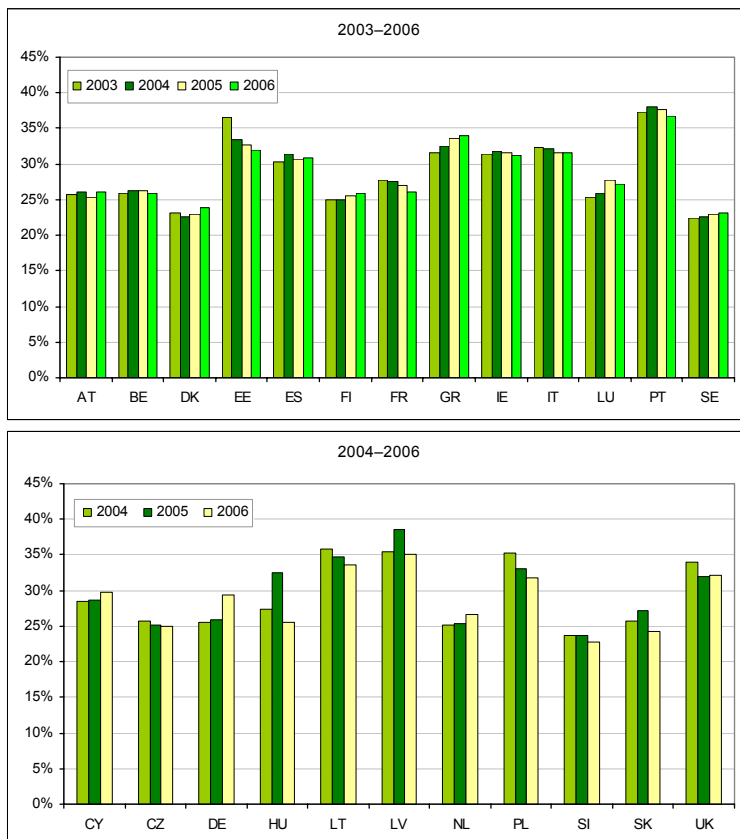
## IRODALOM

- d'Addio, A.C. 2007: Intergenerational transmission of disadvantage: Mobility or immobility across generations? A review of evidence for OECD countries. OECD Social, Employment and Migration Working Papers, no. 52.
- Aghion, Ph. – E. Caroli – C. García-Penalosa 1999: Inequality and economic growth: The perspective of the new growth theories. *Journal of Economic Literature*, vol. 37, no. 4, 1615–1660. p.

- Arjona R. – M. Ladaïque – M. Pearson 2001: Growth, inequality and social protection. OECD Labour Market and Social Policy Occasional Papers, no. 51.
- Becker, G. – N. Tomes 1986: Human capital and the rise and fall of families. *Journal of Labor Economics*, vol. 4, part 2, S1–S39.
- Cowell, F. A. – E. Flachaire 2006: Income distribution and inequality measurement: The problem of extreme values. London: STICERD, London School of Economics.
- Eriksson, R. – J. H. Goldthorpe 2002: Intergenerational inequality. A sociological perspective. *Journal of Economic Perspectives*, vol. 16, no. 3, 31–44. p.
- European Commission (2006): Employment in Europe 2006. Brüsszel: EC DG Employment, Social Affairs and Equal Opportunities.
- Imervoll, H. – C. O'Donoghue – H. Sutherland 1999: An introduction to EUROMOD. EUROMOD Working Paper, EM0/99.
- Paulus, A. – F. Figari – H. Sutherland 2009: The effect of taxes and benefits on income distribution in the EU. In: Ward, T. – O. Lelkes – H. Sutherland – I. Gy. Tóth eds.: European inequalities. Social inclusion and income distribution in the European Union. Budapest: TÁRKI.
- Persson, T. – G. Tabellini 1994: Is inequality harmful for growth? *The American Economic Review*, vol. 84, no. 3, 600–621. p.
- Rutkowski, J. 2001: Earnings inequality in transition economies of Central Europe trends and patterns in the 1990s. Social Protection Discussion Paper Series no. 0117 Social Protection Unit, Human Development Network, The World Bank.
- Strauss, H. – Ch. de la Maisonneuve 2007: The wage premium on tertiary education: Micro data evidence for 21 OECD countries. OECD Economics Department Working Paper, no. 589.
- Tóth I. Gy. 2005: Jövedelemeloszlás. A gazdasági rendszerváltástól az uniós csatlakozásig. Budapest: Századvég Kiadó.
- Ward, T. – Lelkes, O. – Sutherland, H. – Tóth, I. Gy. eds. 2009: European inequalities. Social inclusion and income distribution in the European Union. Budapest: TÁRKI.
- Wilkinson, R. G. 1996: *Unhealthy societies: The afflictions of inequality*. London: Routledge.

Melléklet

M1. ábra. A Gini-index változása az EU-SILC egymást követő hullámaiban, 2003–2006, illetve 2004–2006 között



Forrás: Saját számítás az EU-SILC 2004, 2005, 2006, 2007 adatai alapján.  
Az országok nevének rövidítését lásd az 1. ábra megjegyzései között.

M1. táblázat. A különböző egyenlőtlenségi indexek értéke 2006-ban

Országok	Gini-index	S80/S20	P90/P10	MLD-index	Theil-index	SCV <sup>+</sup>	Atkin-son ( $e=0,5$ )	Atkin-son ( $e=1$ )	Atkin-son ( $e=2$ )
AT	0,260	3,7	3,1	0,120	0,122	0,153	0,058	0,113	0,237
BE	0,260	3,8	3,2	0,118	0,118	0,147	0,057	0,111	0,236
CY	0,297	4,4	3,5	0,151	0,178	0,308	0,078	0,140	0,245
CZ	0,249	3,5	2,9	0,104	0,111	0,138	0,052	0,099	0,186
DE	0,293	4,5	3,6	0,155	0,160	0,223	0,074	0,143	0,315
DK	0,239	3,4	2,7	0,105	0,124	0,239	0,054	0,100	0,191
EE	0,319	5,2	4,3	0,179	0,173	0,209	0,084	0,164	0,346
ES	0,308	5,1	4,2	0,173	0,160	0,185	0,079	0,159	0,384
FI	0,259	3,7	3,0	0,115	0,130	0,205	0,058	0,109	0,203
FR	0,261	3,7	3,2	0,115	0,118	0,145	0,056	0,109	0,209
GR	0,339	5,7	4,6	0,203	0,206	0,283	0,096	0,183	0,360
HU	0,255	3,7	3,1	0,112	0,117	0,145	0,055	0,106	0,209
IE	0,311	4,7	3,8	0,167	0,181	0,296	0,082	0,153	0,298
IT	0,316	5,2	4,1	0,180	0,174	0,219	0,084	0,165	0,356
LT	0,336	5,7	4,7	0,200	0,193	0,237	0,093	0,182	0,369
LU	0,273	3,9	3,4	0,124	0,130	0,164	0,061	0,117	0,220
LV	0,350	6,1	5,0	0,218	0,209	0,260	0,100	0,196	0,434
NL	0,267	3,7	2,9	0,124	0,143	0,224	0,064	0,117	0,216
PL	0,319	5,2	4,2	0,177	0,177	0,226	0,084	0,162	0,323
PT	0,368	6,4	5,2	0,227	0,241	0,340	0,110	0,203	0,359
SE	0,231	3,3	2,7	0,102	0,099	0,124	0,048	0,097	0,236
SI	0,228	3,2	2,8	0,088	0,087	0,096	0,043	0,084	0,168
SK	0,243	3,4	2,8	0,104	0,105	0,126	0,051	0,099	0,211
UK	0,322	5,2	4,2	0,183	0,185	0,248	0,087	0,167	0,352

*Forrás:* Saját számítások a 2007-es EU-SILC alapján.

*Megjegyzés:* <sup>+</sup>: Squared coefficient of variation.

Az országok nevének rövidítését lásd az 1. ábra megjegyzései között.

M2. táblázat. *A jövedelmek szerkezete a jövedelemeloszlás különböző részeiben (%)*

Országok	Alacsony jövedelműek (a medián 50%-ánál kevesebb jövedelem)			Közepes jövedelműek (a medián 80%-a és 120%-a között)			Magas jövedelműek (a medián 200%-ánál magasabb jövedelem)		
	Piaci jövedelem	Nyugdíj	Szociális transzfer	Piaci jövedelem	Nyugdíj	Szociális transzfer	Piaci jövedelem	Nyugdíj	Szociális transzfer
AT	44	14	42	71	19	10	81	16	2
BE	29	21	50	75	14	11	92	4	4
CY	36	50	15	87	7	6	78	16	5
CZ	34	10	56	69	21	10	96	2	2
DE	41	21	38	71	20	9	90	8	2
DK	39	12	49	77	8	15	94	3	4
EE	42	33	25	82	12	7	95	2	3
ES	60	27	12	76	18	6	92	6	2
FI	28	19	53	72	14	14	93	4	2
FR	36	19	45	70	20	10	79	16	5
GR	69	22	9	73	20	7	88	11	1

Országok	Alacsony jövedelműek (a medián 50%-ánál kevesebb jövedelem)			Közepes jövedelműek (a medián 80%-a és 120%-a között)			Magas jövedelműek (a medián 200%-ánál magasabb jövedelem)		
	Piaci jövedelem	Nyugdíj	Szociális transzfer	Piaci jövedelem	Nyugdíj	Szociális transzfer	Piaci jövedelem	Nyugdíj	Szociális transzfer
HU	37	7	56	63	22	15	89	7	4
IE	24	8	68	75	8	17	92	4	4
IT	63	26	12	70	25	5	83	14	3
LT	51	25	24	79	14	7	94	3	3
LU	60	5	35	68	22	11	89	8	3
LV	47	35	18	79	12	9	92	4	4
NL	45	15	40	78	15	8	90	8	2
PL	62	11	27	67	24	9	90	9	2
PT	55	22	24	76	14	11	82	16	2
SE	44	18	38	69	15	16	93	4	2
SI	36	15	50	74	13	13	92	5	3
SK	46	13	41	71	20	9	90	6	3
UK	32	28	40	77	14	8	91	8	1

*Forrás:* Saját számítások a 2007-es EU-SILC alapján.  
Az országok nevének rövidítését lásd az 1. ábra megjegyzései között.